



OBČINA ŽELEZNIKI

Štab Civilne zaščite občine Železniki

Češnjica 48, 4228 Železniki ♦ Tel.: 04 500 00 00 ♦ Faks: 04 500 00 20

OBČINSKI NAČRT ZAŠČITE IN REŠEVANJA OB ZEMELJSKEM PLAZU ZA OBČINO ŽELEZNIKI

VERZIJA NAČRTA: 2.0 / 2009

	ORGAN	DATUM	PODPIS ODGOVORNE OSEBE
IZDELAL	Andrej Ambrožič		Andrej Ambrožič
OBRAVNAVAL	Štab Civilne zaščite občine Železniki	14.4.2010	Klemen Šmid, poveljnik
SPREJEL	Župan	14.4.2010	Mihael Prevc
SKRBNIK	Štab Civilne zaščite občine Železniki		Klemen Šmid, poveljnik
Mnenje o usklajenosti	MORS, URSZR – Izpostava Kranj	Dopis št:842-52/2009-4, z dne 27.05.2009	

Verzija: 2.0 / 2009

Datum: 29.12.2009

Št.: 843-1/08-018

Pregled posodabljanja načrta

zap. št.	datum	priimek in ime	podpis
1.			
2.			
3.			
4.			
5.			
6.			
7.			
8.			
9.			
10.			
11.			
12.			
13.			
14.			
15.			
16.			
17.			
18.			
19.			
20.			
21.			
22.			
23.			
24.			
25.			
26.			
27.			
28.			
29.			
30.			

KAZALO VSEBINE

1.	ZEMELJSKI PLAZJ.....	5
1.1.	Uvod	5
1.2.	Opredeleitev pojma	5
1.3.	Značilnosti zemeljskih plazov.....	5
1.4.	Obseg zemeljskih plazov	5
1.5.	Vzroki in možne posledice zemeljskih plazov	5
1.6.	Možnosti in verjetnost nastanka verižne nesreče.....	6
1.7.	Sklepne ugotovitve.....	6
2.	OBSEG NAČRTOVANJA.....	6
2.1.	Raven načrtovanja	6
2.2.	Načela zaščite in reševanja	6
3.	KONCEPT ZAŠČITE, REŠEVANJA IN POMOČI.....	8
3.1.	Temeljne predpostavke načrta zaščite in reševanja ob zemeljskem plazju.....	8
3.2.	Zamisel izvedbe, zaščite, reševanja in pomoči.....	8
3.2.1.	Koncept odziva.....	10
3.3.	Uporab načrta.....	11
4.	SILE, SREDSTVA IN VIRI ZA IZVAJANJE NAČRTA	11
4.1.	Pregled organov in organizacij, ki sodelujejo pri izvedbi nalog iz občinske pristojnosti.....	11
4.1.1.	Organi občine.....	11
4.1.2.	Sile za zaščito, reševanje in pomoč občine.....	11
4.1.3.	Prostovoljne sile društev in drugih nevladnih organizacij.....	11
4.1.4.	Poklicne sile	13
4.2.	Materialna tehnična sredstva za izvajanje načrta.....	13
4.3.	Predvidena finančna sredstva za izvajanje načrta.....	13
4.4.	Stroški intervencije.....	14
5.	OPAZOVANJA, OBVEŠČANJA IN ALARMIRANJA.....	14
5.1.	Zbiranje, obdelava in posredovanje podatkov.....	14
5.2.	Opazovanje nevarnosti zemeljskih plazov.....	14
5.3.	Obveščanje ogroženih ljudi.....	15
5.4.	Obveščanje javnosti o zemeljskem plazju	15

5.5.	Obveščanje izvajalcev nalog	16
5.6.	Alarmiranje.....	16
6.	AKTIVIRANJE SIL IN SREDSTEV	19
6.1.	Splošno o aktiviranju sil in sredstev.....	19
6.2.	Aktiviranje nosilcev nalog na ravni občine.....	19
6.3.	Presoja razmer.....	20
7.	UPRAVLJANJE IN VODENJE	22
7.1.	Splošno o upravljanju in vodenju.....	23
7.2.	Organi vodenja in njihove naloge.....	23
7.3.	Operativno vodenje zaščite, reševanja in pomoči.....	24
7.3.1	Vodenje aktivnosti ob nesreči.....	25
7.3.	Zveze pri operativnem vodenju.....	26
8.	UKREPI IN NALOGE ZAŠČITE, REŠEVANJA IN POMOČI.....	30
8.1.	Zaščitni ukrepi.....	30
8.1.1.	Prostorski, urbanistični, gradbeni in drugi preventivni ukrepi.....	30
8.1.2.	Evakuacija.....	30
8.1.3.	Sprejem in oskrbo ogroženih in prizadetih prebivalcev.....	32
8.1.4.	Zaščita kulturnih dobrin	34
8.2.	Pregled nalog, ki se izvajajo ob zemeljskem plazju.....	36
8.2.1.	Reševanje iz zemeljskih plazov.....	36
8.2.2.	Nujna medicinska pomoč.....	37
8.2.3.	Zagotavljanje varnosti.....	37
8.2.4.	Monitoring plazišča.....	39
8.2.5.	Ocenjevanje poškodovanosti in uporabnosti gradbenih objektov.....	39
9.	OSEBNA IN VZAJEMNA ZAŠČITA.....	40
10.	OCENJEVANJE ŠKODE.....	41
10.1	Splošno o ocenjevanju škode	41
10.2	Naloge občinske komisije za ocenjevanje škode	42
10.3	Končno poročilo o zemeljskem plazju.....	43
11.	RAZLAGA POJMOV IN OKRAJŠAV.....	44
11.1.	Razlaga pojmov.....	44
11.2.	Razlaga okrajšav.....	47
12.	SEZNAM PRILOG IN DODATKOV.....	48
12.1.	Seznam prilog.....	48

12.1.1. Skupne priloge.....	48
12.1.2. Posebne priloge.....	49
12.2. Seznam dodatkov.....	49
12.2.1. Skupni dodatki.....	49
12.2.2. Posebni dodatki	50

1. ZEMELJSKI PLAZ

1.1. Uvod

Občinski načrt zaščite in reševanja ob zemeljskem plazju, verzija 2.0/2009, je izdelan na podlagi, ocene ogroženosti Občine Železniki, zakona o varstvu pred naravnimi in drugimi nesrečami (Uradni list RS, št.51/06-UPB1), Uredbe o vsebini in izdelavi načrtov zaščite in reševanja (Uradni list RS, št. 3/02,17/02, 17/06 in 76/08), splošno zakonodajo in drugimi predpisi.

1.2. Opredelitev pojma

Številne pojave porušenja naravnega ravnovesja na zemeljskem površju zaradi delovanja gravitacije in zunanjih procesov denudacije uvrščamo pod zemeljske plazove. Naziv zemeljski plazovi torej zajema pojave plazenja v najširšem smislu – to je zelo različne pojave rušenja naravnega ravnovesja na terenu.

1.3. Značilnosti zemeljskih plazov

Pojave porušenja naravnega ravnovesja v najširšem smislu delimo na tiste v hribini in tiste v zemljini. Osnovni pojavi naravne porušitve v hribinah so naslednji:

- hribinski zdrsi po šibki ploskvi diskontinuitete v hribini,
- hribinski podori ob subvertikalnih stenah iz trde kamenine
- drsenje, prevračanje, kotaljenje in padanje posameznih blokov in kamnov ter zdrsi grušča prek strmih hribinskih brežin

Osnovni pojavi naravne porušitve v zemljinah so naslednji:

- plazenje po pogojenih conah v zemljini ali v stiku zemljine s podložno hribino,
- polzenje zemljinskih mas, ki iz izvora plazenja polzijo po pobočju gravitacijsko navzdol,
- tokovi, ki tečejo s hitrostjo tekočin ter poleg vode in zraka vsebujejo znaten delež trdne drobne in/ali grobe frakcije zemljin.

Plazovi se za svojo aktivnost ponavadi dolgo pripravljajo. Velikokrat je začetek premikanja tal zelo počasno, tako da se nanj lahko največkrat tudi pripravimo. Plazenje je možno delno predvidevati tudi na podlagi vremenske napovedi, saj je nastanek plazov v veliki meri odvisen tudi od padavin.

1.4. Obseg zemeljskih plazov

Najnevarnejša področja za proženje zemeljskih plazov v občini Železniki so področja na območju Dražgoš, Smoleve, Selca in Davče.

Za naše področje so značilni manjši plazovi, ki največkrat ogrožajo cestno in drugo infrastrukturo. Ob večjih padavinah predvsem v jesenskem času pa se lahko pojavi več manjših zemeljskih plazov hkrati.

1.5. Vzroki in možne posledice zemeljskih plazov

V največ primerih se zemeljski plaz sproži zaradi naravnih sprožilnih dejavnikov, kot so močne padavine ali potres, večkrat pa jih sproži človek s svojimi posegi v okolje. Na splošno je ogroženost pred zemeljskimi plazovi na določenem območju odvisna od lege, površja, kamnin v podlagi, podnebja, padavin, voda,...

Plaz nastane na območju, kjer se seštejejo za plazenje neugodne naravne danosti, od katerih so za nastanek plazenja najpomembnejši geološka zgradba, oblikovanost terena, hidrogeološke razmere in prisotnost geodinamičnih procesov.

Verjetne posledice zemeljskih plazov so:

- poškodovanje ali uničenje kmetijskih površin,
- poškodovanje ali uničenje infrastrukture (elektrika, vodovod, plinovod,...),
- poškodovanje cestnih in železniških povezav,
- poškodovanje ali uničenje stanovanjskih in drugih objektov,
- možne zaježitve rek

1.6. Možnosti in verjetnost nastanka verižne nesreče

Verjetnost verižne nesreče so sicer manjše, kot v primeru poplav ali potresa, vendar pa v primeru, da pride do zemeljskega plazju na poseljenem območju, lahko pride do pojave drugih nesreč, kot so:

- motena oskrba s pitno vodo in električno energijo,
- poškodbe na plinovodih in s tem povečana požarna ogroženost,
- izlitje nevarnih snovi v okolje,
- ob zaježitvi vodotokov tudi nastanek poplav in poplavnega vala

1.7. Sklepne ugotovitve

Tovrstne nesreče ni mogoče v naprej predvidevati, razen v primerih, ko so potencialna plazovita področja pregledana s strani strokovnjakov.

Zemeljski plazovi nas v zadnjem obdobju, kar pogosto opominjajo, da je tako imenovana neživa narava še kako "živa" in se hitri premiki zemeljskih gmot dogajajo tudi v našem okolju, bodisi kot sestavni del nenehnega naravnega dogajanja bodisi, žal prepogosto, tudi zaradi nespametnega človekovega ravnanja. Človeška družba vse prepogosto spregleda drobne signale, s katerimi ji narava sporoča, naj jo pusti pri miru. Navkljub temu posega v pobočja, na katerih nestabilne gmote samo "čakajo" na morebiti neznan povod, da napravijo človeku ogromno škodo in včasih odnesejo tudi človeška življenja.

Izjemna zapletenost proženja zemeljskih plazov ter nešteto ugotovljivih in neznanih dejavnikov, ki lahko vplivajo na njihov nastanek. Z njimi bi se morali več ukvarjati prostorski načrtovalci in še mnogi drugi. Sprožitvev zemeljskega plazju je nepovratni naravni dogodek in ob velikih plazovih lahko le rešujemo gola človeška življenja ter od daleč opazujemo, kdaj in kje se bo njihova pot ustavila. Več po sprožitvi plazju skorajda ne moremo storiti, zato pa je toliko pomembneje predhodno oceniti, kje so nestabilna in potencialno nevarna območja in ta spoznanja tudi upoštevati pri prostorskem načrtovanju in poseganju v konkretni prostor. Prej ali slej, bomo morali spremeniti naš odnos do zapletenega, ravnovesja v naravi in se včasih tudi sprijazniti z našo popolno nemočjo pred mogočnimi naravnimi silami.

2. OBSEG NAČRTOVANJA

2.1. Raven načrtovanja

Načrt zaščite in reševanja ob zemeljskem plazju se izdelava na ravneh podjetij in občin. Temeljni načrt je občinski načrt.

Načrt zaščite in reševanja ob zemeljskem plazju izdelajo gospodarske družbe, zavodi in druge organizacije na območju občine Železniki, ki so ogrožene zaradi zemeljskih plazov.

S tem načrtom se urejajo ukrepi in aktivnosti za zaščito, reševanje in pomoč, ter

zagotavljanje osnovnih pogojev za življenje in bivanje, ki so v pristojnosti občine Železniki. Ta načrt je občinski načrt, izdelan na podlagi ocene ogroženosti pred zemeljskimi plazovi in je temeljni načrt.

Osnutek načrta zaščite in reševanja ob zemeljskem plazju mora biti javno predstavljen. Javna predstavitev osnutka traja najmanj 30 dni, objava javne predstavitve se izvede na krajevno običajen način.

Načrt zaščite in reševanja ob zemeljskem plazju mora biti javno predstavljen najpozneje v 90 dneh po njegovem sprejetju.

2.2. Načela zaščite, reševanja in pomoči

Načela zaščite, reševanja in pomoči so:

- a) Načelo postopnosti pri uporabi sil in sredstev
Pri zaščiti in reševanju so dolžne občine uporabiti najprej lastne sile in sredstva in le v primeru, ko le te ne zadoščajo niti ni zadostno vključevanje sil in sredstev sosednjih občin, se vključi v pomoč in reševanje država.
- b) Načelo preventive
Občine in država v okviru svojih pristojnosti izvajajo ukrepe, ki zmanjšujejo posledice naravnih nesreč.
- c) Načelo pravice do varstva
Po zakonu ima vsak zagotovljeno pravico do varstva pred naravnimi in drugimi nesrečami. Tudi v primeru zemeljskega plazju ima reševanje človeških življenj prednost pred vsemi ostalimi ukrepi.
- d) Načelo pomoči
Ob nesreči je vsak dolžan pomagati po svojih močeh in sposobnostih. Vsaka pomoč je načeloma brezplačna.
- e) Načelo javnosti
Občine in država so zadolžene, da v okviru svojih pristojnosti seznanijo prebivalstvo z nevarnostjo nastanka naravnih nesreč, kot tudi z ukrepi, ki so predvideni za preprečevanje in za odpravljanje posledic nesreč.
- f) Načelo obveznega izvrševanja odločitev
Vodenje zaščite in reševanja temelji na obveznem izvrševanju odločitev organov, pristojnih za vodenje Civilne zaščite in drugih sil za zaščito, reševanje in pomoč.
- g) Načelo zakonitosti
Nihče ni dolžan in ne sme izvršiti odločitve, če je očitno, da bi s tem storil kaznivo dejanje ali kršil mednarodno humanitarno pravo.

3. KONCEPT ZAŠČITE, REŠEVANJA IN POMOČI

3.1. Temeljne predpostavke načrta zaščite in reševanja ob zemeljskem plazju

Temeljne predpostavke načrta zaščite in reševanja ob zemeljskem plazju so:

- Varstvo pred zemeljskimi plazovi v okviru svojih pravic in dolžnosti oziroma pristojnosti zagotavljajo občine, prebivalci kot posamezniki, prebivalci – prostovoljno organizirani v raznih društvih in drugih nevladnih organizacijah, ki se ukvarjajo z zaščito in reševanjem, javne reševalne službe, podjetja, zavodi in druge organizacije, katerih dejavnost je pomembna za zaščito in reševanje.
- Načrt zaščite in reševanja ob zemeljskem plazju v občini Železniki se izdelava za primer plazju, ki ogroža tudi stanovanjske objekte. Načrt se začne izvajati glede na razmere na posameznem območju in glede na zmožnosti ukrepanja lokalne skupnosti. Če lokalni viri ne zadoščajo za učinkovito izvajanje nalog zaščite, reševanja in pomoči, se uporabijo potrebne sile in sredstva regije oz. države.
- Zemeljski plaz lahko ogrozi človeška življenja, živali in materialne dobrine neposredno zaradi porušitve ali zasutja objektov in površin, poškodb naprav namenjenih proizvodnji, predelavi, uporabi, prevozu, pretovarjanju, skladiščenju in odstranjevanju nevarnih snovi, poškodb ali porušitve mostov in druge prometne infrastrukture, vodnogospodarske infrastrukture in naravnih vodotokov, poškodb na električnih, plinskih in drugih napeljavah in podobno. Naštete objekte je potrebno na prizadetem območju pregledati takoj po sprožitvi zemeljskega plazju.
- V primeru zelo ogrožajočega zemeljskega plazju sile za zaščito, reševanje in pomoč na prizadetem področju takoj začnejo z aktivnostmi za reševanje ljudi, živali in materialnih dobrin.

3.2. Zamisel izvedbe, zaščite, reševanja in pomoči

Zamisel izvedbe ob zemeljskem plazju temelji na ocenjenem poteku in razvoju nastalih razmer in posledicah, ki jih na ljudeh, premoženju in okolju nesreča lahko povzroči.

Ukrepi ob zemeljskem plazju so odvisni od ugotovljene stopnje nevarnosti. Možne nesreče delimo v tri stopnje, na osnovi katerih so predvidene tudi tri stopnje ukrepanja in sicer:

I. stopnja nevarnosti – plaz majhne razsežnosti oz. zelo počasen plaz

Nesreča in njene posledice so obvladljivi z osnovnimi ukrepi in s silami na nivoju občine, občani in PGD samostojno ukrepajo in preprečijo nadaljnji razvoj nesreče. Obvestilo o nesreči posredujejo na ReCO Kranj. O nesreči vodja intervencije izdelava zapisnik, izvod zapisnika se dostavi svetovalcu za zaščito in reševanje občine Železniki.

II. stopnja nevarnosti - plaz srednje razsežnosti oz. počasen plaz

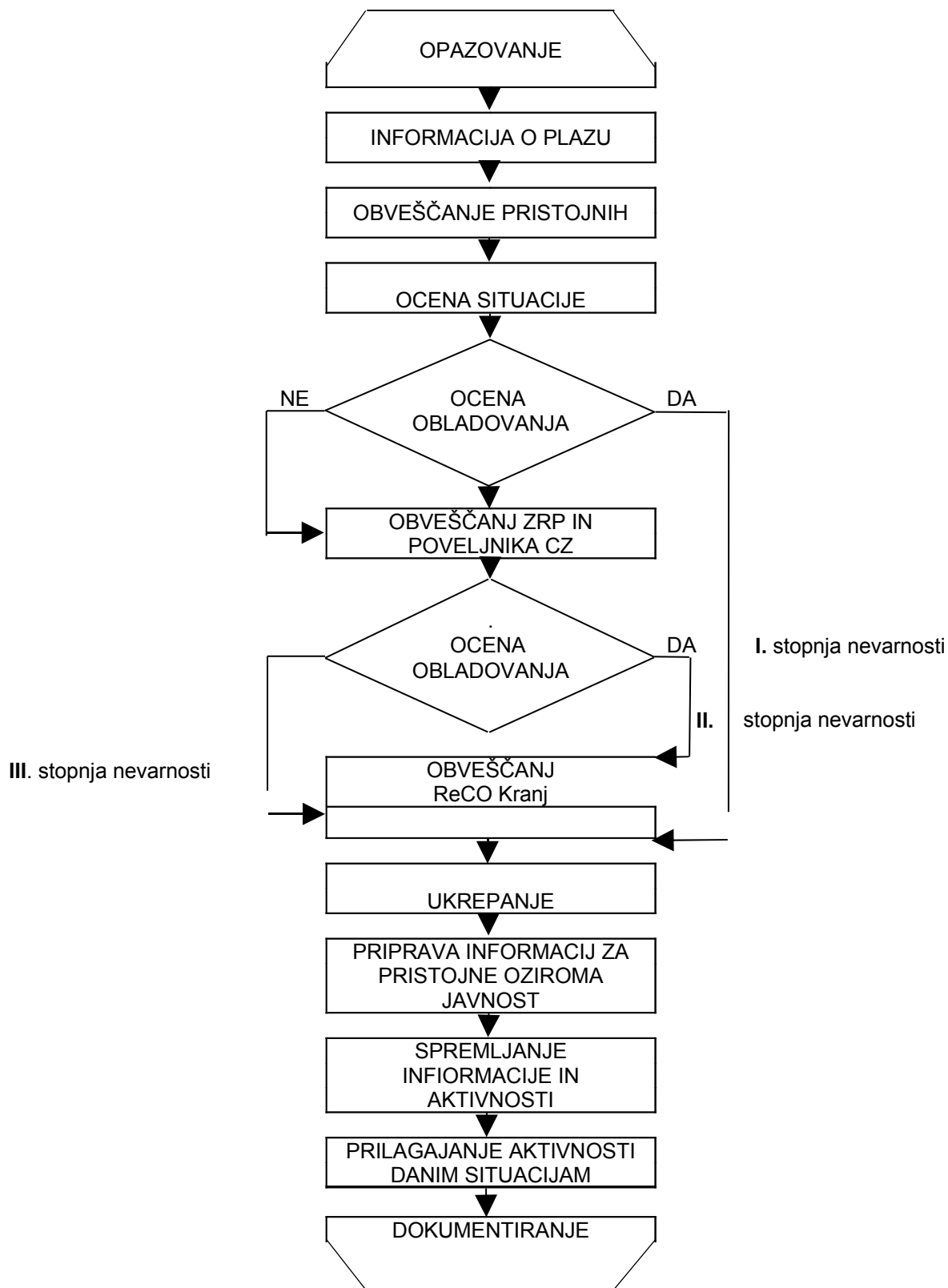
Nesreča in njene posledice niso obvladljivi z osnovnimi ukrepi in silami, vodja intervencije zahteva pomoč drugih sil za ZRP občine. Obvestilo o nesreči posredujejo na ReCO Kranj. Ekipe z ukrepi in sredstvi nesrečo in njene posledice omejijo. O nesreči vodja intervencije izdelava zapisnik, izvod zapisnika se dostavi svetovalcu za zaščito in reševanje občine Železniki.

III. stopnja nevarnosti – plaz velike razsežnosti oz. hiter plaz

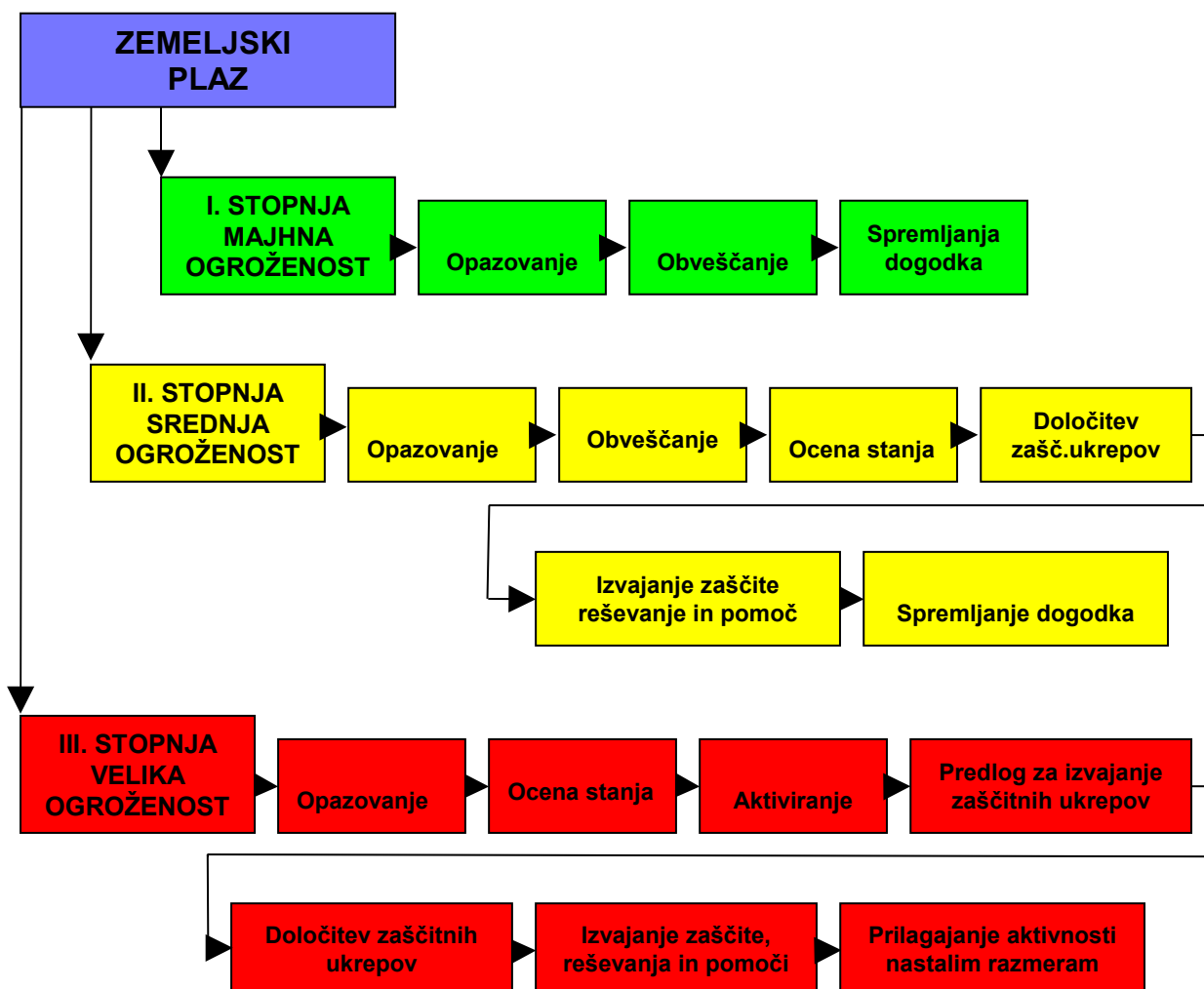
Nesreče in njenih posledic občinske sile za ZRP ne obvladajo. Obvestilo o plazju posredujejo na ReCO Kranj, regijske ali državne sile za ZRP, ki ukrepajo v skladu z njihovimi načrti.

Ekipe z ukrepi in sredstvi nesrečo in njene posledice omejijo. O nesreči vodja intervencije izdela zapisnik, izvod zapisnika se dostavi svetovalcu za zaščito in reševanje občine Železniki.

Zamisel izvedbe, zaščite, reševanja in pomoči



3.2.1. Koncept odziva



3.3. Uporaba načrta

Načrt zaščite in reševanja se smiselno uporablja ob vsakem zemeljskem plazju, obseg aktiviranja sil pa je odvisen od obvladovanja nastale situacije oz. pričakovanega razvoja.

Načrt zaščite in reševanja ob zemeljskem plazju se prične izvajati pri nesrečah, kjer redne službe ne morejo razpoložljivimi viri uspešno izvesti intervencijo. Odločitev o aktiviranju načrta sprejme poveljnik Civilne zaščite ali župan občine Železniki.

4. SILE, SREDSTVA IN VIRI ZA IZVAJANE NAČRTA

Sile za zaščito, reševanje in pomoč občine Železniki so določene z Uredbo o organiziranju, opremljanju in usposabljanju sil za zaščito, reševanje in pomoč (Ur. list RS, št. 92/07 in 54/09) in Pravilnikom o kadrovskih in materialnih formacijah enot, služb in organov Civilne zaščite (Ur. list RS, št. 104/08).

4.1. Pregled organov in organizacij, ki sodelujejo pri izvedbi nalog iz občinske pristojnosti

4.1.1. Organi občine:

- a. Župan
- b. Občinska uprava
- c. Svetovalec za zaščito in reševanje - (direktorica občinske uprave)

4.1.2. Sile za zaščito ,reševanje in pomoč občine

d) Organi Civilne zaščite:

- poveljnik civilne zaščite občine in njegov namestnik
- štab Civilne zaščite občine
- poverjeniki za Civilno zaščito in njihovi namestniki
- krajevni štabi Civilne zaščite

e) Enote in službe Civilne zaščite organizirane za opravljanje nalog zaščite, reševanja in pomoči:

- enote za prvo pomoč (2 ekipi)
- služba za podporo in logistični center v sestavi pooblaščenih podjetij
- služba za uporabo zaklonišč,
- tehnično reševalna enota,
- enota za radiološko, kemijsko in biološko zaščito.

Priloge in dodatki:

P – 01	Pregled kontaktnih oseb sil za zaščito, reševanje in pomoč v občini
P – 02	Seznam oseb, ki se jih obvešča o nesreči
P – 03	Seznam pripadnikov Štaba CZ
P – 07	Pregled o občinskih službah za podporo

4.1.3 Prostovoljne sile društev in drugih nevladnih organizacij

Sile in sredstva gasilskih enot občine Železniki so določene z Uredbo o organiziranju, opremljanju in usposabljanju sil za zaščito, reševanje in pomoč Ur.l. RS, št. 92/07 in 54/09), in na podlagi Sklepa o določitvi in organiziranju enot, služb in drugih operativnih sestavov za zaščito, reševanje in pomoč v občini Železniki.

Lokalno javno gasilsko službo v občini Železniki opravljajo:

1. operativna gasilska enota PGD Davča
 - I. kategorija; 15 operativnih gasilcev
 - deluje na območju KS Davča
2. operativna gasilska enota PGD Dražgoše
 - I. kategorija; 15 operativnih gasilcev
 - deluje na delu območja KS Dražgoše – Rudno
3. operativna gasilska enota PGD Rudno
 - I. kategorija; 15 operativnih gasilcev
 - deluje na delu območja KS Dražgoše – Rudno
4. operativna gasilska enota PGD Sorica
 - I. kategorija; 15 operativnih gasilcev
 - deluje na območju KS Sorica
5. operativna gasilska enota PGD Zali log
 - I. kategorija; 15 operativnih gasilcev
 - deluje na območju naselij: Zali log, Ravne, Torka, delno Potok, delno Martinj vrh, spodnji del Davče, del Zala in Podporezen
6. operativna gasilska enota PGD Selca
 - II. kategorija; 23 operativnih gasilcev
 - deluje na območju KS Selca
7. operativna gasilska enota PGD Železniki – osrednja enota v občini Železniki
 - III. kategorija; 32 operativnih gasilcev
 - deluje na območju naselij: Železniki, Podlonk, Prtovč, Draboslovica, del Martinj vrh, Ojstri vrh, Smoleva in Planšak

Vse gasilske enote lahko v soglasju župana opravljajo naloge gašenja in reševanja ob požarih in drugih nesrečah tudi na širšem območju.

Naloge zaščite in reševanja ob nesrečah z nevarnimi snovmi, naloge tehničnega reševanja ob nesrečah v cestnem prometu in ob nesrečah na tekočih in stoječih vodah ter druge naloge zaščite in reševanja širšega pomena, opravlja osrednja gasilska enota v občini Škofja Loka, tj. Prostovoljno gasilsko društvo Škofja Loka in sicer na podlagi 15. člena Uredbe o organiziranju, opremljanju in usposabljanju sil za zaščito, reševanje in pomoč (Ur.l. RS, št. 92/07 in Ur.l. RS, št. 54/09).

Priloge in dodatki:

P – 09	Pregled prostovoljnih gasilskih enot v občini
P – 11	Pregled gasilskih enot sosednjih občin in operativna območja delovanja

Društva in druge nevladne organizacije določene za opravljanje nalog zaščite, reševanja in pomoči:

- Območno združenje Rdečega križa;
- Župniški Karitas Železniki.

Komisije

- Komisija za ocenjevanje škode
- Komisija za oceno poškodovanosti in uporabnosti objektov

4.1.4. Poklicne sile

Javna zdravstvena služba

Izvajalci javne zdravstvene službe zagotavljajo nujno medicinsko pomoč, reševalno službo in zdravstveno varstvo ob posebnih pogojih ter pri reševanju v primeru nesreč ter druge naloge iz svoje pristojnosti.

Osrednja enota za prvo medicinsko pomoč na območju občine Železniki je Zdravstveni dom Železniki, ki zagotavlja službo nujne medicinske pomoči. V primeru požarov ali drugih nesreč se nudi nujna medicinska pomoč v okviru mreže službe nujne medicinske pomoči.

Priloge in dodatki:

P – 14 Pregled enot za prvo pomoč v Občini Železniki
P – 12 Pregled zdravstvenih domov in zdravstvenih postaj v sosednjih občinah

Policija

Policija zagotavlja javni red in mir ter varnost ob nesrečah na ogroženih in prizadetih območjih ter druge naloge iz svoje pristojnosti. Predvsem pa policija zavaruje območje nesreče, omogoča interveniranje intervencijskim enotam, odkriva in preiskuje kazniva dejanja in prekrške povezane z nesrečo, identificira osebe in trupla, išče pogrešane osebe ter preiskuje vzroke nesreče, opravlja druge naloge iz svoje pristojnosti. Izvajanje policijskih nalog zagotavljajo Policijska postaja Škofja Loka.

4.2. Materialna – tehnična sredstva za izvajanje načrta

Izvajalci nalog zaščite, reševanja in pomoči uporabljajo za izvajanje nalog iz svoje pristojnosti lastno opremo in opremo, ki jo imajo za te namene v uporabi. Za izvajanje nalog zaščite, reševanja in pomoči se lahko uporabi oprema in sredstva v občinskem skladišču civilne zaščite.

Sredstva pomoči (živila, pitna voda, zdravila,..), ki so namenjena brezplačni razdelitvi ogroženemu prebivalstvu se zagotovi na podlagi seznamov opreme in sredstev gospodarskih družb, javnih zavodov in drugih organizacij.

Priloge in dodatki:

P – 15 Pregled podatkov o zaščitno-reševalni opremi občinskega štaba CZ

4.3. Predvidena finančna sredstva za izvajanje načrta

Finančna sredstva potrebna za izvajanje načrta se zagotavljajo skladno z letnim načrtom varstva pred naravnimi in drugimi nesrečami (program dela). Sredstva so zagotovljena v okviru proračuna občine Železniki na programu »Obramba in ukrepi ob izrednih dogodkih«. (preveri postavko v proračunu)

Načrtujejo se sredstva predvsem za:

- stroške operativnega delovanja,
- stroške usposabljanj, preverjanj in vaj,
- stroške nakupa in vzdrževanja opreme in
- stroške naročanja interventnih storitev.

Dodatna sredstva za financiranje izdatkov za odpravo posledic nesreč, do zagotovitve osnovnih pogojev za življenje, se v skladu s predpisanim postopkom zagotovi iz sredstev proračunske rezerve.

Stroške za izvajanje dejavnosti organov državne uprave in dejavnosti javnih služb krijejo organizacije same iz sredstev za izvajanje omenjenih dejavnosti. Iz sredstev za izvajanje tega načrta se krijejo le dejanski stroški za sodelovanje pri opravljanju nalog, ki presegajo njihovo redno dejavnost.

4.4. Stroški intervencije

Stroške ukrepanja ter zaščitnih in reševalnih intervencij je dolžan kriti povzročitelj nesreče v kolikor je nesrečo ali ogroženost povzročil namenoma ali iz velike malomarnosti.

Sile za zaščito, reševanje in pomoč, ki so sodelovale na intervenciji, posredujejo podatke o stroških, ki so jih imele na intervenciji, občini Železniki, katera zbere celotne stroške intervencije.

Če povzročitelj ni znan, krije stroške zaščite, reševanja in pomoči, ki izhajajo iz tega načrta občina Železniki iz občinskega proračuna, sredstev proračunske rezerve in dodatnih sredstev, ki jih za to odobri Občinski svet.

V kolikor je povzročitelj znan, se posreduje zahtevek za plačilo stroškov intervencije povzročitelju oziroma stroške od njega izterja. Župan lahko v določenih primerih, kadar to opravičuje ekonomičnost postopka, prenese terjatev stroškov intervencije do povzročitelja intervencije izvajalcem intervencije.

Priloge in dodatki:

D - 01 Pregled načrtovanih finančnih sredstev za izvajanje načrta

5. **OPAZOVANJE, OBVEŠČANJA IN ALARMIRANJA**

V največ primerih se zemeljski plazovi sprožajo zaradi naravnih sprožilnih dejavnikov, kot so obilne padavine ali potres, včasih pa jih sproži tudi človek sam s svojimi posegi v okolje.

5.1. Zbiranje, obdelava in posredovanje podatkov

Aktiviranje plazov največkrat opazijo in sporočajo prebivalci na prizadetem območju, ti obveščajo ReCO Kranj, ta pa dalje pristojnega poveljnika CZ Občine Železniki, oziroma drugo pristojno osebo v občini v skladu z obrazcem 4.

5.2. Opazovanje nevarnosti zemeljskih plazov

Ob napovedanih večjih in dolgotrajnejših padavinah poveljnik CZ Občine Železniki organizira opazovanje razmer na bolj ogroženih območjih in na že aktivnih plazovih. Največ pozornosti se polaga na območja, kjer bi plazovi lahko ogrožali tudi naseljena območja.

Pri hitrih zdrsih zemeljskih gnot je potrebno ugotoviti stabilnost plazju oz. verjetnost nadaljnega plazenja. V ta namen se pridobi strokovno mnenje geologa.

Pri počasnih plazovih se organizira dežurna služba za spremljanje aktivnosti plazju ali zagotovi tehnični sistem nadzora in alarmiranja. O tem odloča poveljnik CZ Občine Železniki. Pri tem mora upoštevati razmejitve pristojnosti med intervencijo sile za ZRP (izvaja lokalni sistem zaščite in reševanja) in sanacijo (izvajajo lokalni in državni organi ter službe za okolje in prostor).

Dežurno službo organizira OGP Občine v dogovoru s poveljnikom CZ Občine Železniki .

5.3. Obveščanje ogroženih ljudi

Za obveščanje prebivalcev o stanju na prizadetem področju so zadolžene občine. Občinski organi in službe, ki vodijo in izvajajo naloge zaščite, reševanja in pomoči morajo vzpostaviti s prizadetim prebivalstvom na prizadetem področju čim boljše sodelovanje in si pridobiti zaupanje ljudi.

V ta namen štab CZ Občine Železniki posreduje informacije o razmerah na prizadetem področju občine Železniki preko javnih medijev in na druge, krajevno običajne načine.

Ob zemeljskem plazju se za takojšnje posredovanje nujnih sporočil in navodil občinskih organov za javnost uporabijo elektronski mediji. Vsa sporočila in navodila občanom se posredujejo tudi vsem ostalim medijem.

V primeru zemeljskega plazju štab CZ Občine Železniki vzpostavi Informacijski center. Informacijski center daje dodatne informacije preko posebne telefonske številke. Zbirajo se informacije o potrebni pomoči, o nastali škodi itd.

Ogroženim prebivalcem se posredujejo naslednje informacije:

- o razmerah na plazju
- o neposredni nevarnosti za ljudi, premoženje in okolje
- o številu poškodovanih in kje se nahajajo;
- vplivih nesreče na prebivalstvo in okolje;
- kakšno pomoč lahko pričakujejo;
- kako naj sodelujejo pri izvajanju zaščitnih ukrepov;
- kako dolgo bo trajal težaven položaj
- kakšno pomoč lahko pričakujejo in kdaj bo prispela
- kako naj izvajajo osebno in vzajemno zaščito
- kje lahko dobijo dodatne informacije
- kako naj sodelujejo z lokalnimi oblastmi pri odpravljanju posledic

5.4. Obveščanje javnosti ob zemeljskem plazju

Obveščanje širše javnosti o izvajanju nalog zaščite, reševanja in pomoči se organizira v kolikor je nesreča večje razsežnosti ali pa traja daljši čas. Odločitev o tem sprejme poveljnik CZ Občine Železniki oz. župan. Obvestilo za javnost pripravi služba za podporo Občine Železniki z vednostjo župana in v sodelovanju z poveljnikom CZ občine Železniki. Pripravljeno obvestilo služba za podporo pošlje ReCO Kranj in medijem.

Aktivnost	Izvajalec
priprava obvestila	služba za podporo Občine Železniki
odgovornost za obvestilo	poveljnik CZ Občine Železniki
pošiljanje obvestila	služba za podporo

Priloge in dodatki:

D - 1200 Navodilo, kako ravnamo ob zemeljskem plazju
P – 07 Pregled o občinskih službah za podporo

5.5. Obveščanje izvajalcev nalog

Potek obveščanja in časovni zamik podajanja obvestil pristojnim službam ali osebam je odvisen od obsega nesreče oz. stopnje nevarnosti.

Regijski center za obveščanje obvešča organe za zaščito in reševanje po svojih načrtih (prostovoljne in druge gasilske enote, policija, sile za zaščito in reševanje občine, regije, države) in javnost.

V kolikor je obvestilo o nevarnosti zemeljskega plazja posredoval ReCO Kranj je obveščena prva dosegljiva, odgovorne osebe v občini Železniki. Na podlagi ocene stanja poveljnik CZ Železniki obvesti o nevarnosti zemeljskega plazja tudi ostale, predvsem PGD v občini Železniki in sredstva javnega obveščanja.

V kolikor nevarnost zemeljskega plazja ugotovijo prebivalci občine ali PGD, to sporočilo posredujejo poveljniku CZ Občine Železniki, oziroma štabu CZ Občine Železniki ali občinskim strokovnim službam so le-ti o tem dolžni takoj obvestiti ReCO Kranj na telefonsko številko 112 in odgovorno osebo v občini Železniki.

Regijski center za obveščanje Kranj ob zemeljskem plazju obvešča še:

- poveljnika Civilne zaščite za Gorenjsko,
- Izpostavo Uprave Republike Slovenije za zaščito in reševanje Kranj.

5.6. Alarmiranje

Ob nenadni sprožitvi hitrega plazja, in da plaz ogroža zdravje in življenje ljudi ter živali, in je treba takoj začeti z izvajanjem določenih zaščitnih ukrepov, se ogroženo prebivalstvo opozori na bližajočo se nevarnost z alarmiranjem. Alarmiranje izvede ReCO Kranj na zahtevo vodje intervencije, poveljnika CZ občine Železniki oziroma župana. V primeru alarmiranja se uporabi najbližja(e) sirena(e) na območju sproženega zemeljskega plazja lokalnega sistema javnega alarmiranja.

Regijski center za obveščanje mora takoj po znakih »opozorilo na nevarnost« ali »neposredna nevarnost« posredovati obvestilo in napotke za ravnanje prebivalcev na ogroženem območju po radiu, televiziji oziroma na drug predviden način.

Znaka za alarmiranje se uporablja v sledečih primerih:

- znak za **opozorilo (svarilo) na nevarnost** se lahko uporabi za napoved bližajoče se nevarnosti nesreče;

- znak za **preplah oziroma neposredno nevarnost** se lahko uporabi ob nevarnosti, ki neposredno ogroža življenje ali zdravje ljudi in živali ter premoženje in kulturno dediščino v posameznem naselju ali na širšem poseljenem območju.

- znak za **prenehanje nevarnosti** se obvezno uporabi po prenehanju nevarnosti, zaradi katere je bil dan znak za preplah oziroma neposredno nevarnost.

Uporabo znakov za alarmiranje lahko ukažejo :

- vodja intervencije,
- poveljnik CZ,
- župan
- Uprava RS za zaščito in reševanje, Izpostava Kranj.

Pristojni svoj ukaz prenesejo ReCO Kranj. V ukazu določijo :

- kateri znak za alarmiranje naj uporabi,

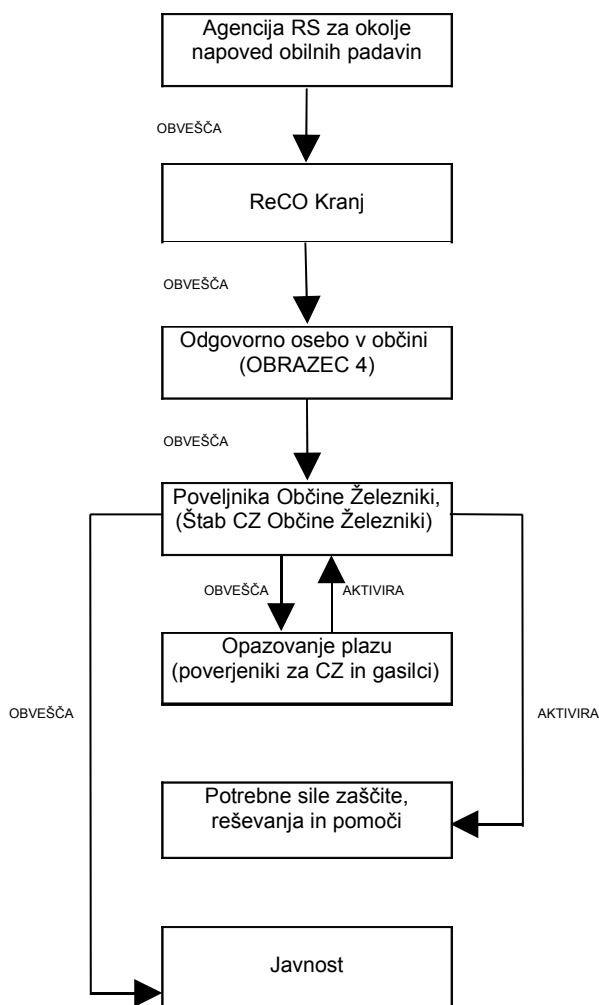
- razlog za uporabo znaka za alarmiranje,
- navodilo za ravnanje prebivalcev.

Izjemoma, če razmere tako narekujejo, poveljnik CZ Občine Železniki sam izvede alarmiranje (s sirenami javnega alarmiranja), o čemer obvestijo ReCO Kranj. ReCO Kranj v takem primeru postopa kot po prejemu zahteve za alarmiranje. Po prenehanju nevarnosti je tisti, ki je izdal zahtevo za uporabo znaka za alarmiranje, dolžan ReCO Kranj:

- izdati zahtevo za uporabo znaka "prenehanje nevarnosti",
- izdelati navodilo za nadaljnje ravnanje prebivalcev.

ReCO Kranj je posreduje navodilo v objavo javnim medijem po svojem načrtu.

Shema obveščanja in aktiviranja ob zemeljskem plazju



Priloge in dodatki:

- P – 01 Pregled kontaktnih oseb sil za zaščito, reševanje in pomoč v občini
- P – 02 Seznam oseb, ki se jih obvešča o nesreči
- P – 03 Seznam pripadnikov Štaba CZ
- P – 04 Seznam pripadnikov regijske Službe za podporo
- P – 05 Seznam pripadnikov tehnično reševalnih enot
- P – 06 Pregled občinskih enot za RKB zaščito
- P – 07 Pregled o občinskih službah za podporo
- P – 14 Pregled enot za prvo pomoč v Občini Železniki

6. AKTIVIRANJE SIL IN SREDSTEV

6.1. Splošno o aktiviranju sil in sredstev

O pripravljenosti in aktiviranju občinskih sil za zaščito, reševanje in pomoč odloča v skladu z nastalo situacijo poveljnik CZ Občine Železniki.

D - 05 Navodilo za aktiviranje občinskih sil ZiR
--

V primeru potrebe pomoči za izvajanje nalog ZRP na območju Občine Železniki, Poveljnik CZ Občine Železniki dostavlja zahtevek Štabu CZ za Gorenjsko (preko ReCO Kranj).

Poveljnik CZ za Gorenjsko ali njegov namestnik, naprej odloča o aktiviranju sil in sredstev za pomoč oziroma posreduje zahtevek URSZR v primeru koriščenja državnih rezerv v opremi ali aktiviranju posebnih enot za ZRP.

Poveljnik in namestnik štaba CZ Občine Železniki ocenita stanje na prizadetem območju. Poveljnik CZ in njegov namestnik Občine Železniki se nato odločita o aktiviranju občinskih enot civilne zaščite. Istočasno se mora preiti k spremljanju stanja na ogroženem območju. O stanju na terenu se obvesti tudi župana Občine Železniki. V kolikor plaz ogroža zdravje in življenje ljudi ter živali, in je treba takoj začeti z izvajanjem določenih zaščitnih ukrepov, se odloči o aktiviranju pripadnikov CZ Občine Železniki.

Aktiviranje sil in sredstev za zaščito, reševanje in pomoč občine Železniki se lahko izvaja:

- po telefonu,
- po kurirjih,
- s tihim alarmom,
- s samosklicem

Po telefonu se lahko aktivirajo vsi organi, enote in službe zaščite, reševanja in pomoči, v kolikor telefonsko omrežje deluje.

Po kurirjih se izvaja aktiviranje v primerih, ko ni moč izvesti telefonskega, niti tihega alarmiranja.

S tihim alarmom se aktivira PGD.

Samosklic poteka, ko se pripadniki sil za zaščito, reševanje in pomoč na lastno pobudo, ob znaku za **opozorilo (svarilo) na nevarnost** z javnim alarmiranjem, javijo na mobilizacijskih zbirališčih svojih organov, enot in služb za zaščito reševanje in pomoč.

Zaščito, reševanje in pomoč na prizadetem in ogroženem območju izvajajo enote, službe in drugi operativni sestavi društev in nevladnih organizacij, gospodarske družbe, zavodi in druge organizacije, enote in službe Civilne zaščite, policija in slovenska vojska v skladu z zakonom.

Sredstva za zaščito in reševanje se hranijo v občinskih in regijskih skladiščih in jih uporabljajo pristojni organi za zaščito in reševanje.

6.2. Aktiviranje nosilcev nalog na ravni občine

Aktiviranje nosilcev nalog na ravni občine Železniki poteka:

- člane štaba CZ Železniki skliče svetovalec za zaščito in reševanje, na pobudo poveljnika CZ občine ali župana občine. V primeru da tega ne storita to vlogo lahko prevzame poveljnik CZ za Gorenjsko skrajnem primeru poveljnik CZ R Slovenije.
- pripadnike občinskih enot in služb za Civilno zaščito skliče poveljnik CZ občine, njegov namestnik ali štab CZ,

- člane štabov Civilne zaščite v gospodarskih družbah, zavodih in drugih organizacijah ter poveljnike za Civilno zaščito in njihove namestnike skliče pristojni organ,
- pripadnike enot in služb za Civilno zaščito v gospodarskih družbah zavodih in drugih organizacijah skličejo njihovi štabi in poverjeniki.

6.3. Presoja razmer

Na podlagi poročila s strani občana oz druge osebe s kraja plazju in glede na posledice, poveljnik CZ Občine Železniki, njegov namestnik ali štab CZ Občine Železniki, presodi:

- Sile za ZRP se ne aktivirajo

Do takšne odločitve lahko privede napačna ocena prijavitelja – nesreče dejansko ni, ali ugotovitve, da je prijava lažna;

- Sile za ZRP se aktivirajo

Poveljnik CZ občine Železniki, njegov namestnik ali štab CZ Občine Železniki, preuči potrebne ukrepe zaščite in reševanja, aktivira razpoložljive občinske sile za ZRP;

Odločitev o aktiviranju sil za zaščito, reševanje in pomoč

Poveljnik CZ Občine Železniki preko ReCO Kranj, aktivira gasilske enote po načrtu aktiviranja. Na osnovi ocen in razmer na mestu nesreče vodja intervencije zahteva aktiviranje dodatnih gasilskih enot iz sosednjih občin oz. enot iz pristojne regije in/ali drugih občinskih sil za ZRP. Aktiviranje drugih občinskih sil izvede poveljnik CZ občine Železniki, regijskih sil pa regijski poveljnik CZ.

Pozivanje sil za zaščito, reševanje in pomoč

Pozivanje pripadnikov občinskih sil za ZRP izvede na najhitrejši možen način poveljnik CZ Občine Železniki. Pozivanje zunanjih sil se izvede preko ReCO Kranj.

Napititev sil za zaščito, reševanje in pomoč na zbirno mesto oz. na prizadeto območje

Poveljnik CZ Občine Železniki, odredi odhod aktiviranih in pozvanih sil za zaščito reševanje in pomoč:

- v kolikor razpolagajo z potrebno opremo, na prizadeto območje - mesto nesreče;
- v kolikor nimajo potrebne opreme na zbirno mesto, kjer se ustrezno opremijo in nato na mesto nesreče.

Določitev delovišča in izdajanje navodil za posamezne enote

Vodjem posameznih enot, ekip ali služb vodja intervencije ustno oziroma pisno odredi delovišča in naloge zaščite, reševanja in pomoči. Naloge so določene z ustreznim ali pisnim delovnim nalogom, ki ga dobi vodja enote.

Oskrba sil za zaščito, reševanje in pomoč s hrano, materialom in drugo opremo

Oskrbo intervencijskih sil s hrano v kolikor intervencija traja več kot štiri ure organizira služba za podporo občine Železniki, ki po potrebi preko ReCO Kranj v oskrbo vključi regijske enote za podporo. Potrebo po dodatni oskrbi poda vodja intervencije oz. poveljnik CZ Občine Železniki v ustni ali pisni obliki. Službe za podporo preskrbujejo enote na deloviščih s hrano, materialom in drugim potrebnim.

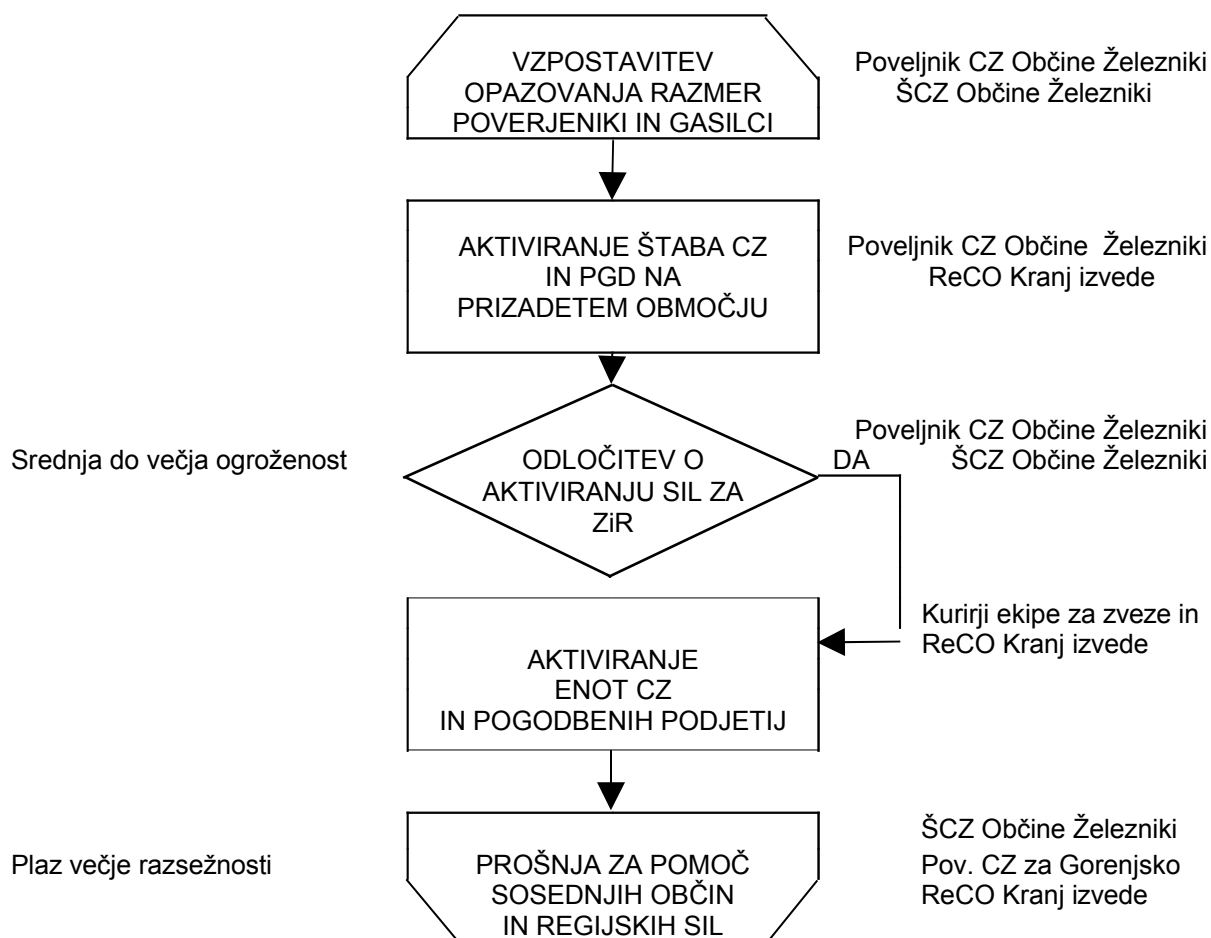
Spremljanje delovanja sil za zaščito, reševanje in pomoč

Izvajanje ukrepov za zaščito, reševanje in pomoč ter delovanje vseh delujočih sil za zaščito, reševanje in pomoč spremljajo vodja intervencije in vodje posameznih služb, ekip in enot, ki delujejo na delovišču. Služba za podporo ureja vse zadeve v zvezi z nadomestili plač in povračili stroškov, ki jih imajo pripadniki in drugi udeleženci pri opravljanju dolžnosti v Civilni zaščiti, oziroma na področju zaščite in reševanja. Vse stroške v zvezi s pripravljenostjo in delovanjem teh sil na prizadetem območju na teritoriju Občine Železniki krije Občina Železniki.

Priloge in dodatki:

P – 01	Pregled kontaktnih oseb sil za zaščito, reševanje in pomoč v občini
P – 02	Seznam oseb, ki se jih obvešča o nesreči
P – 03	Seznam pripadnikov Štaba CZ
P – 04	Seznam pripadnikov regijske Službe za podporo
P – 05	Seznam pripadnikov tehnično reševalnih enot
P – 06	Pregled občinskih enot za RKB zaščito
P – 07	Pregled o občinskih služb za podporo
P – 14	Pregled enot za prvo pomoč v Občini Železniki
P – 13	Pregled služb, podjetij in drugih organizacij pomembnih za izvajanje nalog zaščite, reševanje in pomoč
P – 22	Imenik uporabnikov telefonskih zvez, radijskih postaj, pozivnikov ter e-pošte na področju ZIR

Diagram aktiviranja občinskih sil za zaščito, reševanje in pomoč



Priloge in dodatki:

P – 05	Seznam pripadnikov tehnično reševalnih enot
P – 06	Pregled občinskih enot za RKB zaščito
P – 07	Pregled o občinskih služb za podporo
P – 14	Pregled enot za prvo pomoč v Občini Železniki
P – 13	Pregled služb, podjetij in drugih organizacij pomembnih za izvajanje nalog zaščite, reševanje in pomoč
P – 22	Imenik uporabnikov telefonskih zvez, radijskih postaj, pozivnikov ter e-pošte na področju ZiR
P -1200	Pregled zemeljskih plazov na območju Občine Železniki, ki neposredno ogrožajo cestne komunikacije, gospodarske in stanovanjske objekte.

7. UPRAVLJANJE IN VODENJE

7.1. Splošno o upravljanju in vodenju

Vodenje sil za zaščito, reševanje in pomoč je urejeno z Zakonom o varstvu pred naravnimi in drugimi nesrečami (Ur. list RS, št. 51/06 - UPB1). Po tem Zakonu se varstvo pred naravnimi in drugimi nesrečami organizira in izvaja kot enoten sistem na lokalni, regionalni in državni ravni.

7.2. Organi vodenja in njihove naloge

Organi upravljanja in vodenja ob zemeljskem plazju v Občini Železniki so:

- **Občinski svet** ureja in izvaja varstvo pred nesrečami na območju Občine Železniki.
- **Župan** vodi zaščito, reševanje in pomoč ter odpravljanje posledic ob zemeljskem plazju. Župan imenuje poveljnika Civilne zaščite za operativno-strokovno vodenje zaščite, reševanja in pomoči ob nesrečah.

Pravice in dolžnosti župana:

- skrbi za izvajanje priprav za varstvo pred naravnimi in drugimi nesrečami, sprejme načrt zaščite in reševanja,
 - skrbi za izvajanje ukrepov za preprečitev in zmanjšanje posledic naravnih in drugih nesreč,
 - vodi zaščito, reševanje in pomoč ter odpravljanje posledic naravnih in drugih nesreč,
 - skrbi za obveščanje prebivalcev o nevarnostih, stanju varstva in sprejetih zaščitnih ukrepih,
- **Občinski urad** opravljajo naloge za potrebe posledic ob zemeljskem plazju, glede na svoje delovno področje oziroma svoje pristojnosti. V času ob zemeljskem plazju nudijo organi občinske uprave podporo organom vodenja in silam za zaščito, reševanje in pomoč pri izvajanju zaščitnih ukrepov ter reševanju in pomoči.
 - **Policijska Uprava Škofja Loka**
 - varuje življenje ljudi, premoženje ter vzdržuje javni red na prizadetem območju,
 - varuje določene osebe, objekte, organe in okoliše,
 - nadzira in ureja promet v skladu z določenim prometnim režimom in omogoča interveniranje sil za zaščito, reševanje in pomoč,
 - preprečuje, odkriva in preiskuje kazniva dejanja in prekrške, odkriva in prijema storilce kaznivih dejanj in prekrškov, druge iskane osebe ter jih izroča pristojnim organom,
 - sodeluje pri izvajanju humanitarnih, oskrbovalnih, izvidniških in drugih nalog,
 - vzpostavlja komunikacijsko povezavo z drugimi državnimi organi,
 - po potrebi organizira mobilni komunikacijski center,
 - sodeluje pri identifikaciji žrtev,
 - opravlja druge naloge iz svoje pristojnosti.
 - **Poveljnik OGP Železniki** spremlja stanje, sodeluje in usmerja vodenje intervencije ob zemeljskem plazju na območju občine. V skladu z usmeritvami poveljnika GZ in poveljnika gasilcev regije, koordinira predvsem pomoč sosednjih občinskih in regijskih GE, ter drugih sil in sredstev za zaščito, reševanje in pomoč.
Poveljnik GZ ob zemeljskem plazju sodeluje z vodjo intervencije in pomaga pri koordinaciji dela operativnega poveljstva. Nudi strokovno pomoč poveljniku CZ in skrbi za izvajanje usmeritev poveljnika v zvezi z vodenjem in delovanjem gasilskih enot.
 - **Poveljnik in namestnik poveljnika Civilne zaščite Občine Železniki** vodi operativno-strokovno delo pripadnikov Civilne zaščite in drugih sil za zaščito, reševanje. Obvešča regijskega poveljnika civilne zaščite o posledicah in o stanju na prizadetem območju ter daje mnenja in predloge v zvezi z zaščito in reševanjem ter pomočjo in odpravljanjem posledic nesreče. Pripravi končno poročilo o nesreči ter ga pošlje v sprejem regijskemu poveljniku Civilne zaščite. Skrbi za povezano in usklajeno delovanje vseh sil za zaščito, reševanje in pomoč ob nesreči, in opravlja druge naloge iz svoje pristojnosti.

7.3. Operativno vodenje zaščite, reševanja in pomoči

Operativno vodenje zaščite, reševanja in pomoči v Občini Železniki izvajajo:

- **Vodja intervencije** je vodja gasilske enote, ki prva prispe na kraj dogodka prevzame vodenje intervencije. Ko je vključeno v intervencijo več gasilskih enot, prevzame vodenje gasilski poveljnik občine. Le ta strokovno sodeluje s poveljnikom CZ občine. V kolikor na intervenciji sodeluje več različnih enot (gasilci, nujna medicinska pomoč, policija,..) vodijo te enote samostojno njihovi vodje v skladu s pravili stroke in predpisi v sodelovanju z vodjo intervencije. Vodje posameznih služb oz. enot sestavljajo vodstvo intervencije, ki je odgovorno vodji intervencije. Vodja intervencije oziroma vodstvo intervencije vodi intervencijo v skladu z usmeritvami poveljnika OGP Železniki oziroma poveljnika CZ Občine Železniki.
- **Poveljnik civilne zaščite Občine Železniki** operativno-strokovno vodi zaščito, reševanje in pomoč ob zemeljskem plazju v Občini Železniki, oziroma nesrečah. Namestnik Poveljnika CZ Občine Železniki (odgovorni na Občini Železniki) ima v času odsotnosti Poveljnika CZ Občine Železniki vse pristojnosti in je za svoje delo odgovoren Županu.
- **Štab CZ Občine Železniki** nudi strokovno pomoč pri vodenju ter opravlja druge operativno-strokovne naloge zaščite, reševanja in pomoči.
- **Poverjeniki za civilno zaščito** usmerjajo izvajanje osebne in vzajemne zaščite prebivalcev ter organizirajo in usklajujejo izvajanje nalog zaščite, reševanja in pomoči na območju krajevne skupnosti za katero so imenovani.

Za usklajevanje aktivnosti med organizacijami z različnimi pristojnostmi se oblikuje krizni štab.

Štab CZ Občine Železniki organizira svoje delo na osnovni lokaciji v upravni stavbi Občine Železniki. Če delo na tej lokaciji zaradi objektivnih razlogov, poškodovanih komunikacij ali zaradi drugih razlogov ni mogoče, se štab preseli na rezervno lokacijo.

Poveljnika CZ Občine Železniki ob pomoči Štab CZ Občine Železniki, ki ob nesreči organizira naslednje delovne procese:

- operativno načrtovanje,
- organiziranje in izvajanje reševalnih intervencij iz občinske pristojnosti – dajanje obveznih usmeritev vodji intervencije,
- zagotavljanje logistične podpore intervencijskim silam za zaščito, reševanje in pomoč, ter
- opravljanje administrativnih in finančnih zadev.
- poskrbi za evakuirano prebivalstvo (namestitev, prehrana...)

Pooblastila Poveljnika CZ Občine Železniki in vodje intervencije:

Poveljnika CZ Občine Železniki ali vodja intervencije ima pravico in dolžnost, da med vodenjem zaščite, reševanja in pomoči prepove dostop nepooblaščenim osebam na kraj nesreče in promet mimo tega kraja ter odredi:

- umik ljudi, živali in premoženja iz ogroženih objektov in območij,
- vstop v stanovanje,
- uporabo določenih sredstev zvez oz. njihovo vzpostavitev,
- odstranitev ovir, ki onemogočajo uspešno intervencijo,
- uporabo tujega prevoznega sredstva za prevoz poškodovanih oseb oz. potrebnih sredstev za zaščito, reševanje in pomoč,
- obvezno sodelovanje državljanov pri reševanju v skladu z njihovimi sposobnostmi in sredstvi, ki so primerni za reševanje,
- uporabo tujega zemljišča za izvajanje zaščite, reševanja in pomoči,
- porušitev objekta oziroma posek drevja

Naštete ukrepe lahko odredi le, če ne more drugače zavarovati ljudi in premoženja ter zagotoviti izvajanja zaščite, reševanja in pomoči, trajati pa smejo le toliko časa, kolikor je to nujno potrebno.

Pri tem sodelujejo člani štaba, delavci občinskega urada po odločitvi direktorja/-ice, ter drugi strokovnjaki, ki jih vključi v delo Poveljnika CZ Občine Železniki. Poveljnika CZ Občine Železniki lahko za izvedbo posameznih nalog ustanovi ustrezne delovne skupine ali druga začasna delovna telesa. Poveljnika CZ Občine Železniki lahko za vodenje posameznih intervencij zaščite, reševanja in pomoči določi vodjo intervencije.

Štab CZ Občine Železniki mora ob nesreči čim prej vzpostaviti pregled nad stanjem na prizadetem območju, oceniti predvideni razvoj situacije, zagotoviti takojšnje ukrepanje z zagotovitvijo nujne reševalne pomoči. V tem pogledu tesno sodeluje z vodjo intervencije.

Nato pa se osredotoči na izdelavo strategije ukrepanja za zagotovitev osnovnih pogojev za življenje, ki zajema določitev prednostnih nalog, človeške in materialne vire, operativne rešitve izvedbe zahtevnejših nalog, ter nosilce koordinacije.

Štab CZ Občine Železniki zagotavlja potrebno logistično podporo reševalnim silam, ki obsega zagotavljanje zvez, opreme, materialov, transporta, informacijske podpore, prehrane, zdravstvenega in drugega varstva.

Ob zemeljskem plazju v Občini Železniki in obsežnih intervencijah se aktivira poverjenike za civilno zaščito, kateri organizirajo in usklajujejo izvajanje nalog zaščite, reševanja in pomoči na območju krajevne skupnosti za katero so imenovani.

Nevladne in druge organizacije, Rdeči križ Slovenije, taborniške, skavtske ter druge nevladne organizacije, katerih dejavnost je pomembna za zaščito, reševanje in pomoč, se vključujejo v skupne akcije zaščite, reševanja in pomoči, ki jih organizirajo pristojni štabi Civilne zaščite.

Če je prizadetih več občin, dejavnosti za zaščito, reševanje in pomoč skupnega pomena organizira in vodi gasilski poveljnik regije ali poveljnik Civilne zaščite regije.

Posledice nesreče se čim prej ustrezno dokumentira. Pri tem se po možnosti opravi tudi filmski in fotografski zapis. Prav tako je treba dokumentirati tudi vse odločitve poveljnika CZ Občine Železniki in drugih organov, oziroma vadije posameznih služb - enot zaščite in reševanja ob velikem zemeljskem plazju v Občini Železniki.

7.3.1. Vodenje aktivnosti ob nesreči

Vodenje ukrepanja ob zemeljskem plazju praviloma poteka na treh ravneh:

Operativna raven:

- Lokacija:

Območje operativne ravni zajema neposredno mesto dogodka - nesreče, katerega praviloma zavaruje (notranji obroč) policija ali gasilci. Na območju operativne ravni se lahko nahajajo le izvajalci posameznih operativnih (interventnih) nalog.

- Odgovornosti:

Posamezne enote vodijo samostojno njihovi vodje v skladu s pravili stroke in predpisi. Aktivnosti na mestu nesreče vodijo predvsem poveljnik CZ Občine Železniki, vodja gasilske intervencije, vodja zdravstvene intervencije in vodja policijske intervencije, kateri tudi sestavljajo vodstvo intervencije. Glede na število udeleženi enot poteka vodenje individualno (vodja intervencije) ali štabno (vodstvo intervencije).

V primeru, da je oblikovan krizni štab poteka vodenje v skladu z njegovimi usmeritvami.

- Naloge:

Temeljna naloga na tej ravni je predvsem neposredno izvajanje operativnih aktivnosti.

Taktična raven:

- Lokacija:

Območje taktične ravni zajema širšo okolico mesta dogodka – nesreče, katerega praviloma zavaruje (zunani obroč) policija.

- Odgovornosti:

Praviloma se na taktični ravni oblikuje krizni štab v katerega so vključeni predstavniki vseh udeležencev na intervenciji (gasilci, policija, nujna medicinska pomoč, civilna zaščita, lastnik infrastrukture oz. vodstvo prizadetega podjetja in drugi). Aktivnosti se izvajajo skladno z usmeritvami Poveljnika CZ Občine Železniki. Posamezni vodje na taktičnem nivoju so odgovorni za specifična

geografska področja ali funkcije ter za nadzor nad dodeljenim osebjem.

- Naloge:

Temeljna naloga na tej ravni je predvsem usmerjanje operativnih aktivnosti proti specifičnim ciljem. Na tej ravni se zagotavlja organiziranje zbirnega mesta za prihajajoče enote, izvajanje triaže, organiziranje mesta za prevoze (evakuirani, ranjeni, mrtvi) ter po potrebi obveščanje medijev in javnosti.

Strateška raven:

- Lokacija:

Območje strateške ravni zajema okolico izven mesta nesreče.

- Odgovornosti:

Delo na strateški ravni operativno-strokovno vodi Poveljnika CZ Občine Železniki (ko nesreča zajame več občin prevzame to vlogo regijski Poveljnik CZ; v primeru ko nesreča zajame več regij prevzame to vlogo republiški Poveljnik CZ Občine Železniki), kateremu pomaga Štab CZ Občine Železniki ter usklajuje aktivnosti z ostalimi udeleženci (gasilci, policija, nujna medicinska pomoč, vodstvo podjetja, civilna zaščita, lastnik infrastrukture). Aktivnosti se izvajajo skladno z načrtom zaščite in reševanja. Strateška raven zajema celotno vodenje intervencije ob nesreči in je v pristojnosti Župana občine Železniki (oziroma Vlade RS pri večjih intervencijah).

- Naloge:

Temeljne naloge na tej ravni so predvsem: določitev strategije, ciljev in prioritet, zagotavljanje virov, načrtovanje. Na tej ravni se zagotavlja obveščanje medijev in javnosti, sprejem v bolnišnice in mrtvašnice, organiziranje sprejemnih centrov in informacijskih pisarn

7.4. Zveze pri operativnem vodenju

Pri neposrednem vodenju reševanja ob zemeljskem plazju v občini Železniki in drugih akcij zaščite, reševanja in pomoči se uporabljata sistem radijskih zvez zaščite in reševanja (ZA-RE,), ter sistem osebne klica. Sistem zvez ZA-RE se obvezno uporablja pri vodenju intervencij ter drugih zaščitnih in reševalnih akcijah. Telekomunikacijska središča tega sistema so v centru za obveščanje Kranj, prek katerih se zagotavlja povezovanje uporabnikov v javne in zasebne funkcionalne telekomunikacijske sisteme.

Pri prenosu podatkov in komuniciranju se lahko uporablja vsa razpoložljiva telekomunikacijska in informacijska infrastruktura, ki temelji na različnih medsebojnih povezanih omrežjih v skladu z Zakonom o varstvu pred naravnimi in drugimi nesrečami in Zakonom o telekomunikacijah.

Prenos podatkov in komuniciranje med organi vodenja, reševalnimi službami in drugimi izvajalci zaščite, reševanja in pomoči poteka po:

- telefaksu,
- elektronski pošti,
- radijskih zvezah (ZA-RE,),
- telefonu,
- telefonu,(GSM)
- internetu.

Za vzpostavitev radijske zveze za povezavo med organi vodenja se uporabljajo:

12. in 13. semiduplexni kanal sistema zvez ZA-RE preko repetitorja ali simpleksni kanali, ki jih dodeli dežurni operativec v ReCO Kranj.

Ob nesrečah je potrebno, v času uporabe radijskih postaj v sistemu ZA-RE, upoštevati sledeče:

- vzpostaviti zvezo z ReCO Kranj,
- zahtevati prost delovni kanal, po katerem bodo potekale zveze,
- upoštevati identifikacijske nazive enot in posameznikov (v kolikor je to vnaprej določeno, upoštevati identifikacijske nazive enote in posameznikov v skladu z Regijskim imenikom zveze ZARE za Gorenjsko). V kolikor posamezne enote nimajo posebnih nazivov, se uporabljajo uradni nazivi društev ali organizacij. Po končani akciji ponovno obvestiti center o koncu aktivnosti.

Upravne zveze Ministrstva za obrambo ter funkcionalne zveze gospodarskih sistemov se uporabljajo izjemoma, če odpovedo ostale zveze ali je potrebno uporabiti obhodne poti.

Mobilne repetitorske postaje uporabljamo za nadomestilo izpadlih repetitorskih postaj radijske mreže sistema ZA-RE ali za okrepitev omenjene mreže.

V sistemu zvez ZA-RE deluje tudi podsistem osebnega klica. Ta omogoča pošiljanje pisnih sporočil imetnikom sprejemnikov osebnega klica. Sporočila pošiljajo pristojni regijski centri za obveščanje. Oddajniško mrežo sestavlja 40 oddajnikov zgornje mreže in 20 digitalnih repetitorjev spodnje mreže. V primeru potrebe je mogoče namestiti mobilni digitalni repetitor.

Zaradi razgibanosti terena, na območju Občine Železniki je omejenost uporabe sistema zveze ZARE, ta območja so:

PGD Sorica: Deloma Zgornje Danje in meja med PGD Sorica ter PGD Davča v smeri proti Petrovem Brdu (od križišča spodnje Sore, nadalje proti Zgagi, kjer je križišče za Davčo, do Pohmana-bližina Petrovega Brda). Območje jev kotlini -kanjon.

PGD Davča: Slišnost je zagotovljena pri Šoštarju (spodnja Davča) in od Pstinarja naprej (zgornja Davča). Praktično je skoraj celotni del spodnje Davče neslišen od križišča za Potok v smeri spodnje Davče. Slišnost je sicer zagotovljena v višjih predelih, kjer se vas dvigne na približno 600-700m visoko.

PGD Zali Log: Center Zalega Loga je v celoti pokrit, siva lisa je na križišču za Ravne (kotlina) in pod Sušo (kanjon).

PGD Železniki: Kotlina pod vasjo Prtovč, in praktično skorajda celotna vas Podlonk. Siva lisa se nahaja tudi na območju ceste do Martinj vrha, saj cesta poteka po kotlini in se vzpenja do vasi, kjer pa se že pojavi signal z ReCO Kranj. Enak primer velja tudi za Ojstri vrh.

PGD Selca: Siva lisa se nahaja od konca vasi Selca v smeri proti Lajšam do začetka vasi Lajše, kjer se cesta dviguje iz kotline.

Priloge in dodatki:

- | | |
|--------|---|
| P – 09 | Pregled prostovoljnih gasilskih enot v občini |
| P – 10 | Pregled humanitarnih organizacij v regiji s podatki o vodilnih osebah teh organizacij |
| P – 11 | Pregled gasilskih enot sosednjih občin in operativna območja delovanja |

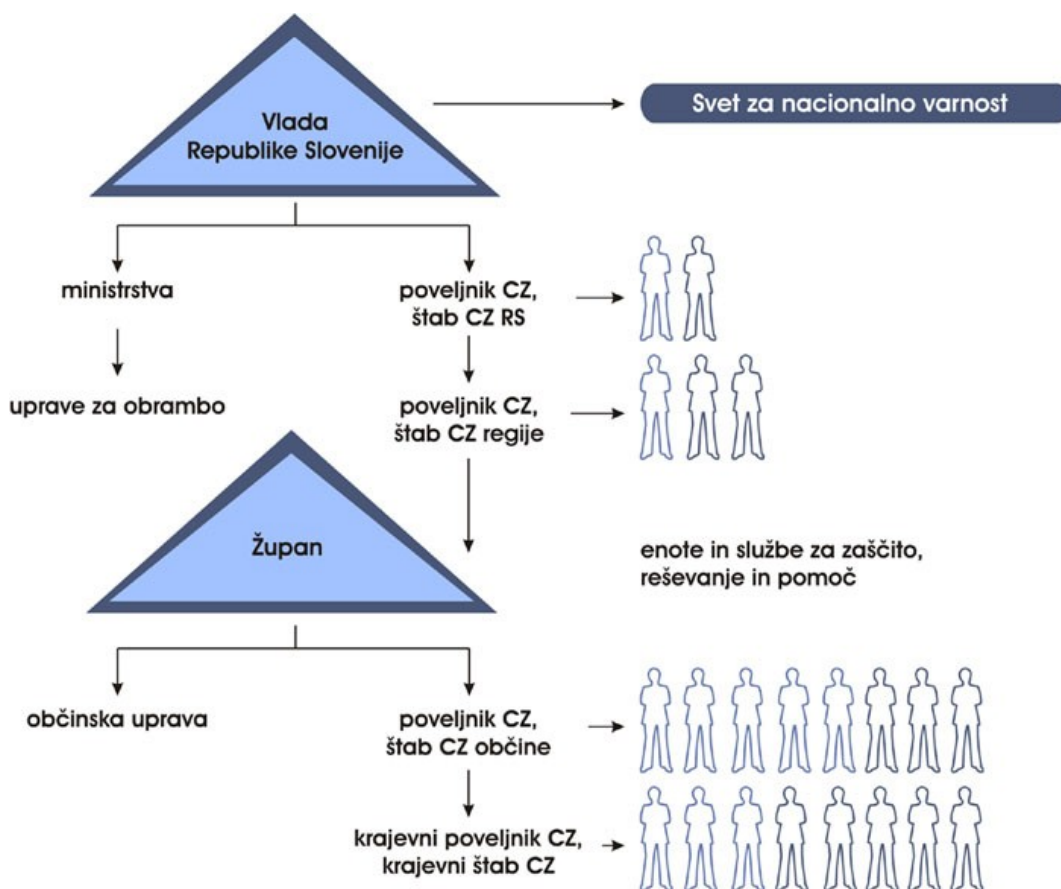
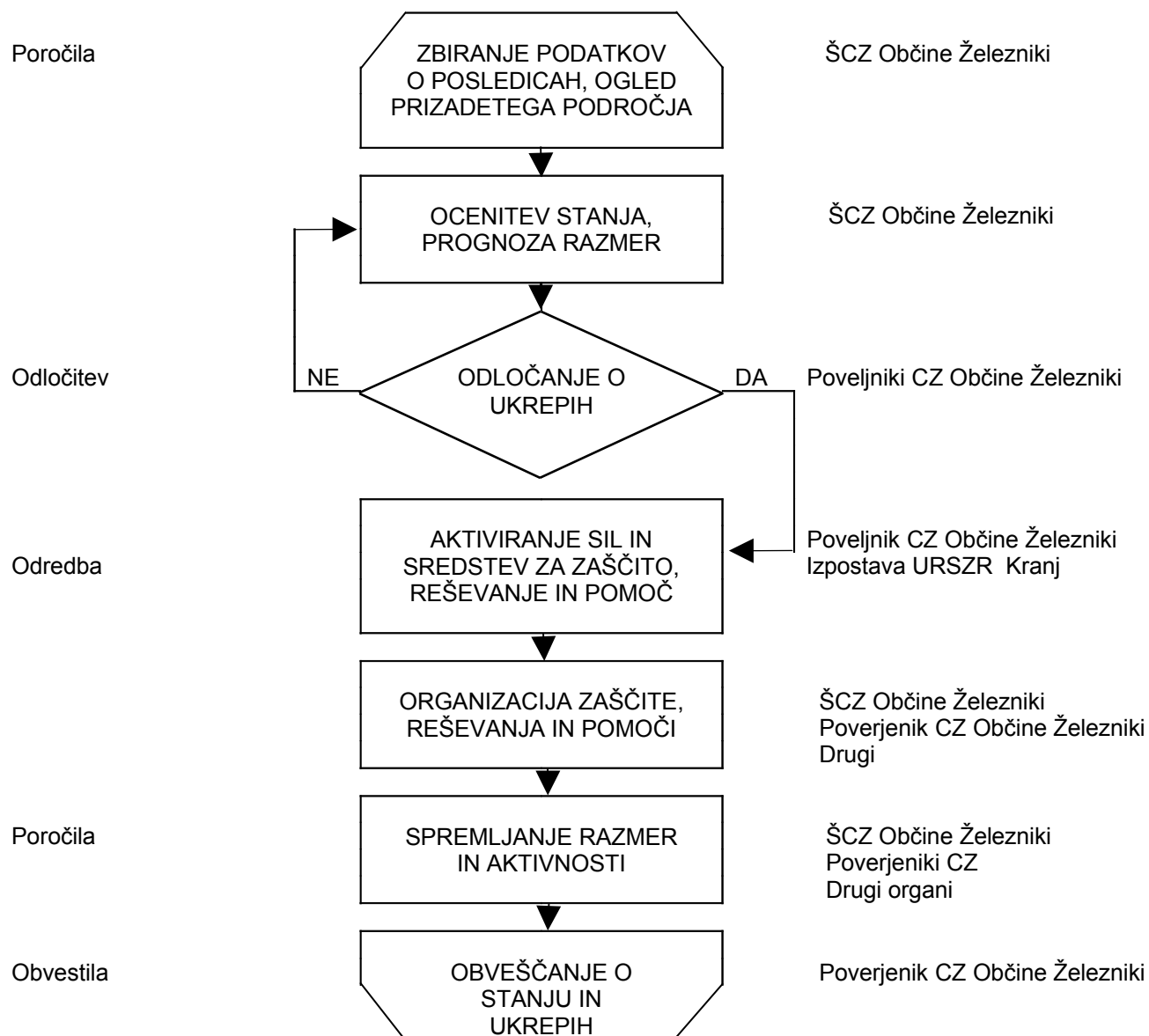


Diagram ukrepanja organov Civilne zaščite ob zemeljskem plazju



8. UKREPI IN NALOGE ZAŠČITE, REŠEVANJA IN POMOČI

8.1. Zaščitni ukrepi

Ukrepi zaščite, reševanja in pomoči ob zemeljskem plazju obsegajo vse tiste ukrepe in dejavnosti, ki so potrebni za odpravljanje posledic nesreče, da se zagotovijo osnovni pogoji za življenje ter zagotovijo pogoji za trajno obnovo prizadetega območja. Dejavnosti za zagotovitev osnovnih življenjskih pogojev obsegajo zlasti oskrbo s pitno vodo, hrano, zdravili, električno energijo, ureditev nujnih prometnih povezav, komunalnih storitev, oskrbo živali in nujno zavarovanje kulturne dediščine. Izvajanje zaščitno-reševalnih ukrepov v prizadeti občini je v pristojnosti občine. V kolikor občina s svojimi silami in sredstvi ne zmore izvesti zaščitnih ukrepov zaprosi za pomoč regijo.

Od zaščitnih ukrepov, ki jih določa 59. člen Zakona o varstvu pred naravnimi in drugimi nesrečami (Uradni list RS, št. 51/06), se bodo ob zemeljskem plazju izvajali predvsem naslednji :

- prostorski, urbanistični, gradbeni in drugi preventivni ukrepi;
- evakuacija;
- sprejem in oskrba poškodovanih ali ogroženih prebivalcev;
- zaščita kulturnih dobrin.

8.1.1. Prostorski, urbanistični, gradbeni in drugi preventivni ukrepi

Prostorski, urbanistični, gradbeni in drugi preventivni tehnični ukrepi obsegajo predvsem ukrepe pri urejanju prostora in naselij ter pri graditvi objektov.

Za večjo varnost pred zemeljskimi plazovi na področjih, kjer je pričakovati plazenje, občine in Uprava Republike Slovenije za zaščito in reševanje izvajajo preventivne zaščitne ukrepe kot so:

- informiranje in izobraževanje prebivalcev,
- usposabljanje prebivalcev za osebno in vzajemno zaščito preko sredstev javnega obveščanja, s predavanji, seminarji, tečaji in publikacijami namenjenim gospodinjstvom.

Prostorske, gradbene in druge preventivne ukrepe pred zemeljskimi plazovi izvajajo ministrstva, izpostave Uprave RS za zaščito in reševanje, lokalne skupnosti, štabi Civilne zaščite in uporabniki, ki izdelujejo ocene ogroženosti glede na posamezne dejavnosti, zaščito obstoječih objektov, naprav, ki so nujno potrebni za opravljanje življenjsko pomembnih dejavnosti (komunalne dejavnosti, oskrba z vodo, telekomunikacije, zdravstveno varstvo), ojačitev obstoječega gradbenega fonda, določitev lokacij deponij nevarnih odpadkov, in razvoj sistema zvez, ki lahko deluje v vseh pogojih.

8.1.2. Evakuacija

Ob zemeljskem plazju v Občini Železniki se evakuacija izvaja, če z drugimi ukrepi ni mogoče zagotoviti varnosti ljudi in materialnih dobrin. Evakuacijo prebivalcev, živali in materialnih dobrin iz ogroženega območja, odredi župan oziroma, v nujnih primerih, pristojni poveljnik Civilne zaščite ali vodja intervencije.

Evakuacija se izvaja takoj, ko je ugotovljeno, da na prizadetem področju niso zagotovljeni osnovni pogoji za življenje. Najprej se izvaja evakuacija ljudi, nato živali, po potrebi pa tudi materialnih dobrin.

Sklep o evakuaciji se praviloma sprejme. Če je nevarnost večja in se predvideva hiter razvoj dogodkov, določi območje evakuacije vodja intervencije, v skladu z vrsto in obsegom nevarnosti.

V primeru počasnega razvoja dogodkov, določi območje evakuacije poveljnik CZ Občine Železniki na predlog vodje intervencije oziroma vstreznih strokovnjakov. Območje evakuacije je lahko katerokoli ogroženo območje na področju občine.

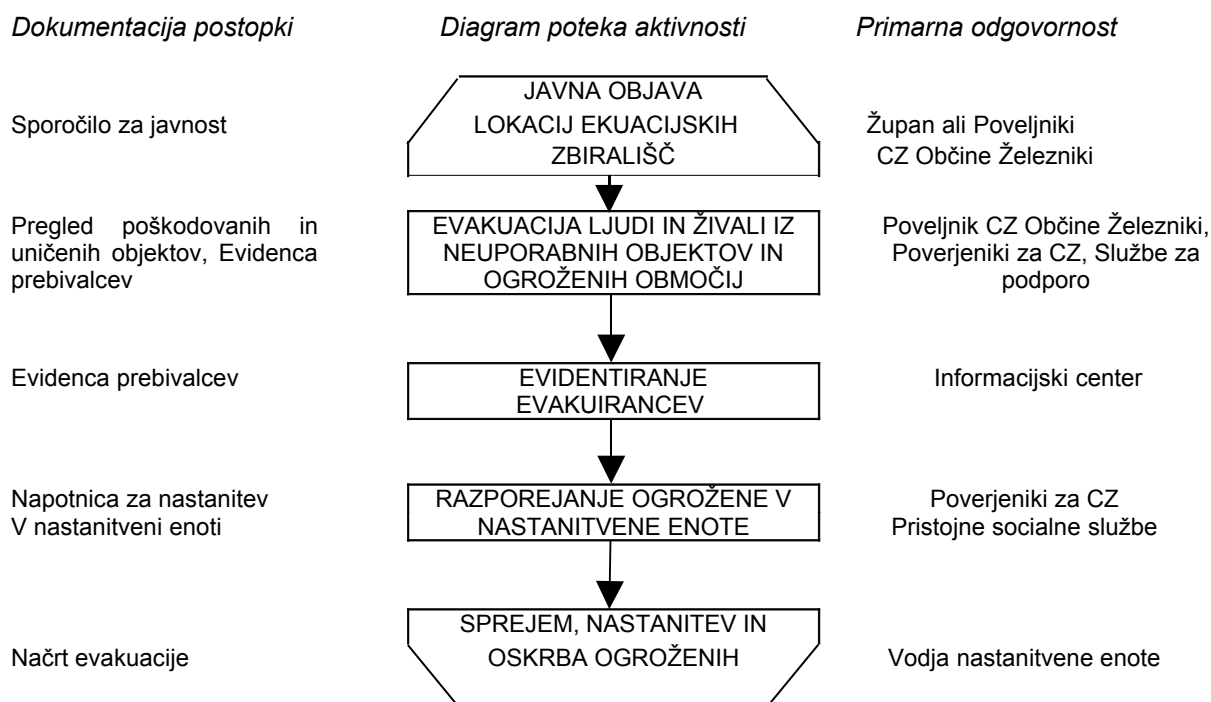
Evakuacijo izvedejo pristojni organi v skladu z načrtom evakuacije, ter z njim seznanijo prebivalstvo, pristojno policijsko postajo - Škofja Loka, ki bodo sodelovale pri izvedbi evakuacije. Poveljnika CZ Občine Železniki ob pomoči štab CZ Občine Železniki poskrbi za logistiko evakuiranega prebivalstva.

Na sedežu Občine se organizira tudi Informacijski center, ki evidentira vse prebivalce brez strehe in v sodelovanju s štab CZ Občine Železniki daje informacije v zvezi s potekom evakuacije.

Priloge in dodatki:

P – 10 Pregled humanitarnih organizacij v regiji s podatki o vodilnih osebah teh organizacij
 P – 27 Evakuacijska sprejemališča, zmogljivosti, postavitve zasilnih bivališč, zagotavljanje prehrane

Diagram poteka aktivnosti evakuacija



Priloge in dodatki:

P – 07 Pregled o občinskih službah za podpora

8.1.3. *Sprejem in oskrba ogroženih prebivalcev*

Začasna nastanitev in oskrba ogroženih in prizadetih obsega:

- urejanje sprejemališč za evakuirane prebivalce,
- urejanje začasnih prebivališč,
- nastanitev prebivalstva,
- oskrba z najnujnejšimi življenjskimi potrebščinami,
- zbiranje in razdeljevanje humanitarne pomoči.

Naloge na tem področju opravljajo službe Civilne zaščite za podporo, gospodarske družbe, zavodi in druge organizacije, ki razpolagajo z nastanitvenimi in prehrambenimi zmogljivostmi, enote tabornikov in skavtov, Rdeči križ Slovenije, Slovenski Karitas in druge humanitarne organizacije, centri za socialno delo in druge socialne službe ter občani v okviru soseske pomoči.

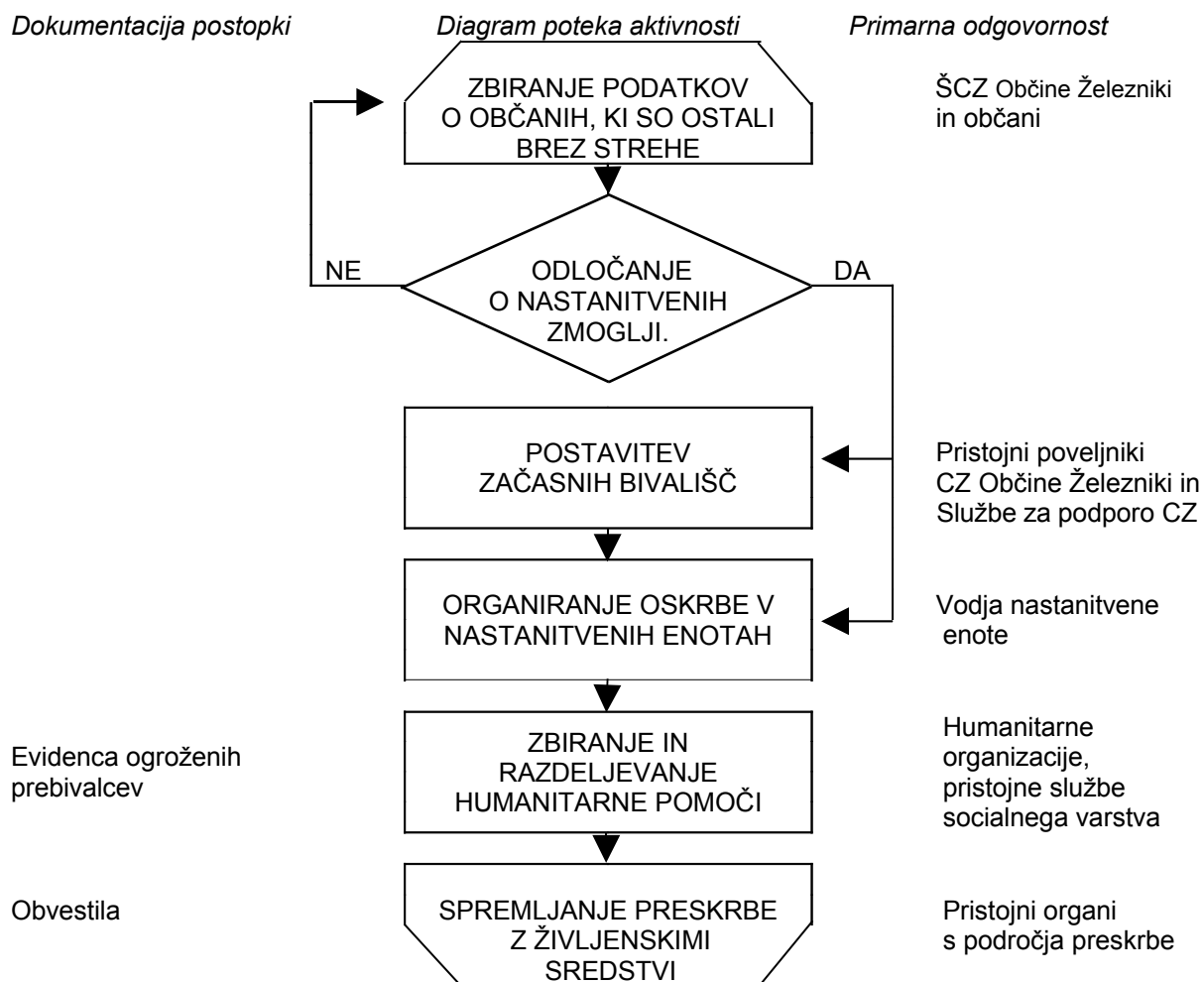
Občina zagotovi zatočišče in nujno oskrbo občanom, ki so ostali brez doma ter sredstev za preživljanje in ki se zaradi ogroženosti zadržujejo zunaj svojega prebivališča. Organi občinske uprave opravljajo naloge glede nastanitve in oskrbe glede na svoje delovno področje oziroma svoje pristojnosti.

Mesta, kjer se sprejema evakuirane prebivalce in kjer se jim zagotovi najnujnejše pogoje za nastanitev, hrano, obleko ter zdravstveno oskrbo so sprotna dvorana –Železniki, OŠ Železniki začasna bivališča se uredijo na športnem parku Rovn Selca.

Župan lahko izjemoma odredi, da morajo lastniki ali uporabniki stanovanjskih hiš začasno sprejeti na stanovanje evakuirane ter ogrožene osebe, če njihove nastanitve ni mogoče zagotoviti na drug način.

Regija sodeluje z zagotavljanjem ustrezne opreme in sredstev iz državnih rezerv, ki je potrebna ob nastanitvi in oskrbi ogroženih.

Diagram poteka aktivnosti sprejema in oskrbe ogroženih prebivalcev



Priloge in dodatki:

- P – 10 Pregled humanitarnih organizacij v regiji s podatki o vodilnih osebah teh organizacij
- P – 27 Evakuacijska sprejemališča, zmogljivosti, postavitve zasilnih bivališč, zagotavljanje prehrane
- P – 07 Pregled o občinskih službah za podporo

8.1.4. Zaščita kulturnih dobrin

Po zemeljskem plazju v Občini Železniki je pomembno ugotoviti morebitno škodo na kulturni dediščini, izvesti ukrepe za preprečitev nadaljnega propadanja, mobilizirati strokovne ekipe za pomoč, koordinacijo in nadzor reševanja kulturne dediščine, izdelati program sanacije škode in program obnove poškodovanih kulturnih spomenikov.

Kulturna dediščina, ki je na območju občine je v pristojnosti Zavoda za naravno in kulturno dediščino Kranj, ki izvaja naloge v skladu s svojim načrtom za ukrepanje ob naravnih in drugih nesrečah. Pri nalogah pa mu po potrebi pomagajo strokovne delavci, pripadniki CZ, prostovoljne gasilske enote, in prostovoljci.

Zavoda za naravno in kulturno dediščino izdela oceno posledic in ogroženosti kulturne dediščine na prizadetem območju,

- usmerja dejavnosti za zaščito in reševanje kulturne dediščine, določi ustrezne lokacije, zagotavlja delovno silo, materialna sredstva ter rešitve za zavarovanje kulturne dediščine,
- organizira in usposablja strokovne ekipe za zaščito in obnovo kulturne dediščine,
- izdela program celovite obnove poškodovanih objektov in območja kulturne dediščine,
- zagotavlja podatke o dediščini in njeno ogroženost,
- usmerja dejavnost za zaščito in reševanje kulturnih lastnosti stavb in območij, ki so dediščina in spomenikov državnega pomena,
- zagotavlja delovno silo in njeno usposobljenost ter materialna sredstva ter izdela ustrezne programe obnove,

Priloge in dodatki:

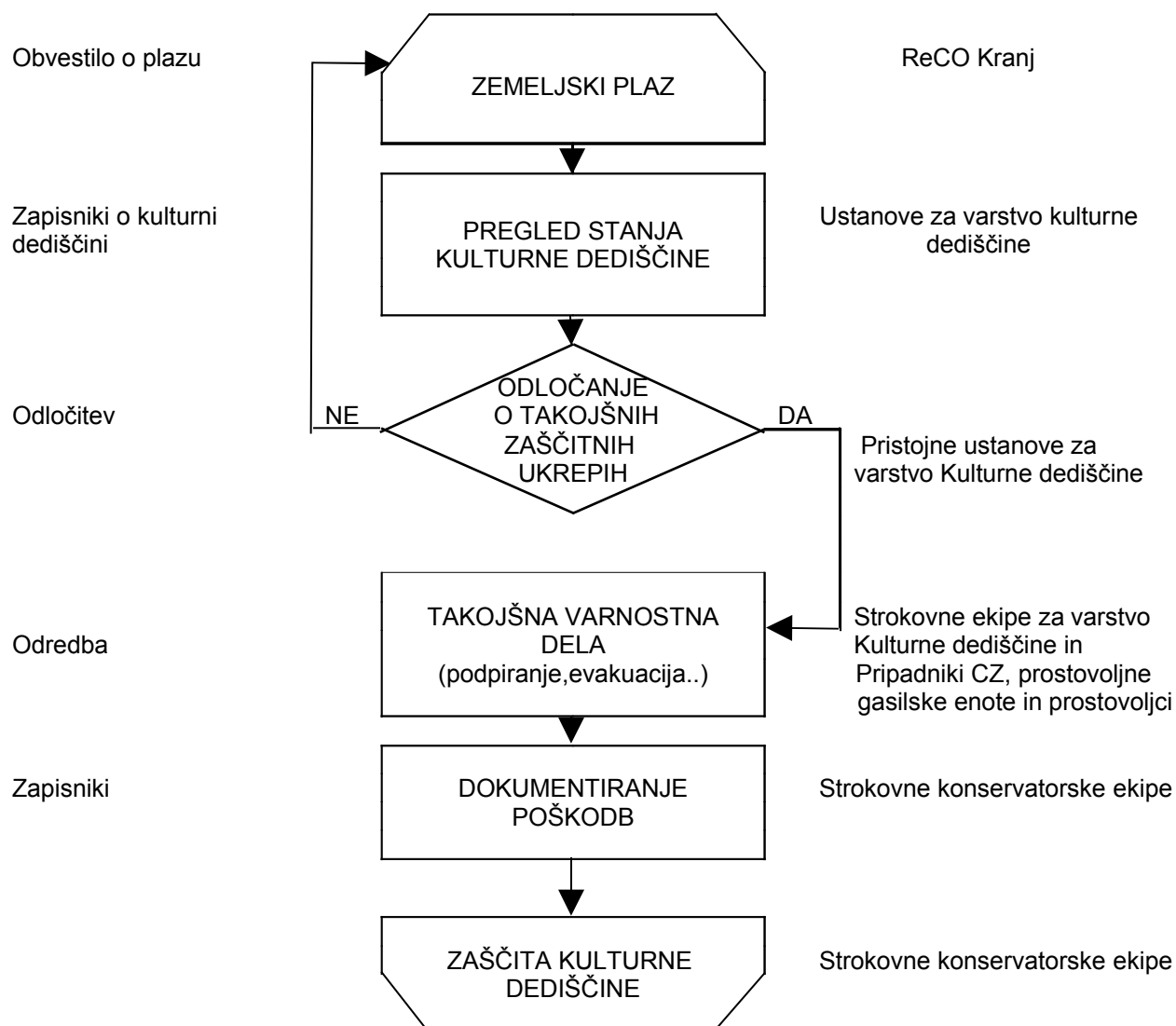
P – 23	Seznam članov strokovnih komisij za varstvo kulturne dediščine
P – 24	Pregled kulturne dediščine
P - 1200	Sklep o imenovanju komisije za ocenjevanje nevarnosti zemeljskih plazov

Diagram poteka aktivnosti ob nastanku škode na kulturni dediščini

Dokumentacija postopki

Diagram poteka aktivnosti

Primarna odgovornost



Priloge in dodatki:

- P – 23 Seznam članov strokovnih komisij za varstvo kulturne dediščine
- P– 24 Pregled kulturne dediščine

8.2. Pregled nalog, ki se izvajajo ob zemeljskem plazju

Naloge ukrepanja in reševanja ob zemeljskem plazju so:

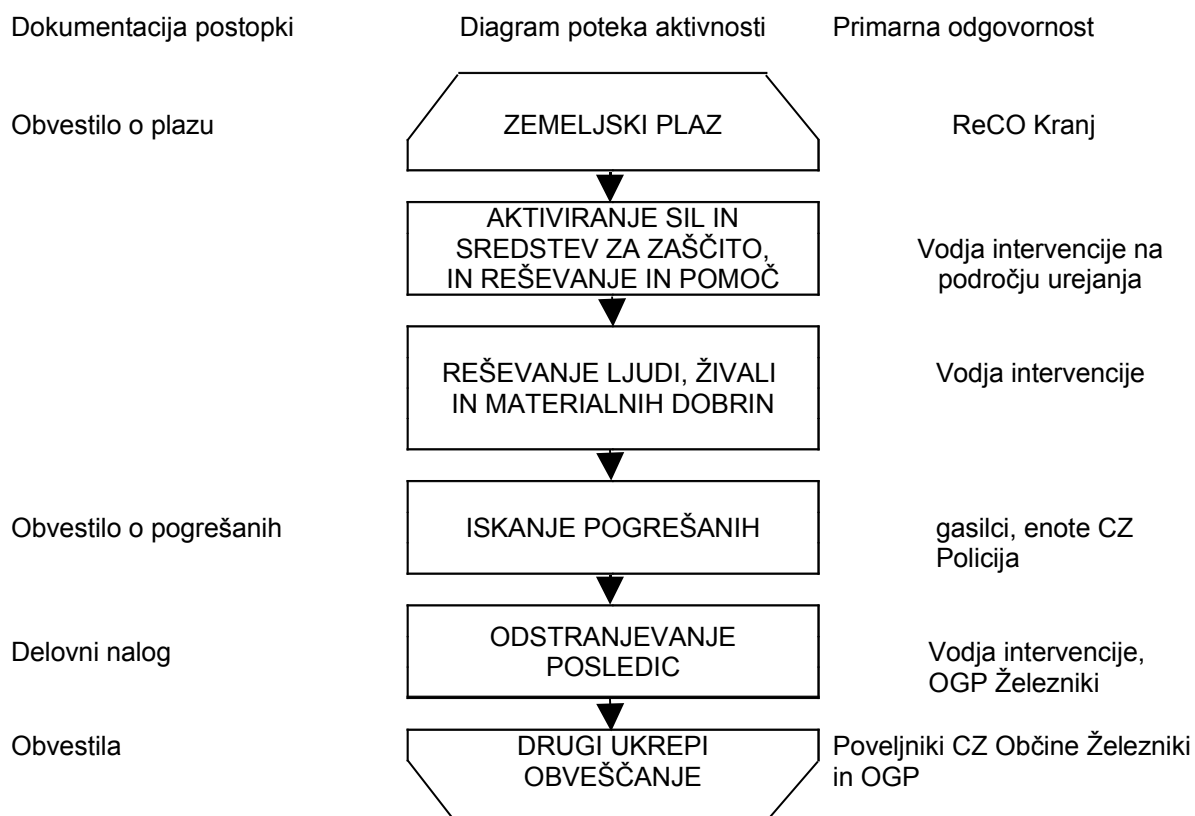
- naloge ukrepanja in reševanja iz zemeljskih plazov;
- naloge ukrepanja nujne medicinske pomoči,
- naloge ukrepanja monitoringa plazišča;
- naloge ukrepanja ocenjevanja poškodovanosti in uporabnosti gradbenih objektov.

8.2.1. Reševanje iz zemeljskih plazov

Ob zemeljskih plazovih naloge reševanja opravljajo TRE CZ, pogodbene enote in gasilske enote. Omenjene enote pri izvajanju nalog zaščite in reševanja na prizadetem področju sodelujejo predvsem pri:

- reševanje prizadetih iz ruševin,
- iskanje pogrešanih – zasutih ljudi,
- pomoč pri evakuaciji,
- oskrba s pitno vodo,
- zagotavljanje drugih osnovnih pogojev za življenje.

Diagram poteka aktivnosti pri reševanju ob zemeljskih plazovih



Priloge in dodatki:

- | | |
|--------|---|
| P – 05 | Seznam pripadnikov tehnično reševalnih enot |
| P – 02 | Seznam oseb, ki se jih obvešča o nesreči |
| P – 03 | Seznam pripadnikov Štaba CZ |

8.2.2. Nujna medicinska pomoč

V okviru nujne medicinske pomoči se ob zemeljskem plazju izvajajo naslednji ukrepi:

- nudenje prve (laične) pomoči, ki jo dajejo posamezniki na kraju dogodka,
- nudenje zdravstvene pomoči, ki jo daje zdravstveno osebje na terenu ali v zdravstvenih ustanovah
- nudenje nujne specialistične zdravstvene pomoči
- izvajanje higienskih in proti epidemičnih ukrepov
- oskrba z zdravili, sanitetnim materialom in opremo
- identifikacija mrtvih.

Manjše poškodbe si prizadeti prebivalci oskrbijo sami v okviru osebne in vzajemne zaščite.

Hujše poškodbe pa prizadeti prebivalci preko ReCO Kranj obvestijo ustrezne zdravstvene službe, katere nudijo nujno medicinsko pomoč, triažo in napotitev v ustrezne zdravstvene ustanove.

Dokler je mogoče, se prva medicinska pomoč nudi v ZD Železniki in ZD Škofja Loka, v primeru da je število poškodovanih ob zemeljskem plazju večje, se aktivirajo občinske ekipe PP CZ, zdravstvene ustanove pa začnejo delovati v skladu z navodilom Ministrstva za zdravstvo o delu zdravstva ob naravnih in drugih nesrečah. Katere nudijo specialistično pomoč. Pri izvajanju teh nalog po potrebi sodeluje tudi Vojaška zdravstvena služba (VZSL).

- higienski in proti epidemistični ukrepi, ki jih izvajajo različne službe pod nadzorstvom zdravstvenega inšpektorata in pristojnih zavodov za zdravstveno varstvo Kranj, in
- oskrba z zdravili, sanitetnim materialom in opremo.

Priloge in dodatki:

P – 12	Pregled zdravstvenih domov in zdravstvenih postaj v sosednjih občinah
P – 14	Pregled enot za prvo pomoč v Občini Železniki
P – 27	Evakuacijska sprejemališča, zmogljivosti, postavitve zasilnih bivališč, zagotavljanje prehrane
P – 08	Pregled enot, služb in drugih operativnih sestavov društev in drugih nevladnih organizacij, ki sodelujejo pri reševanju

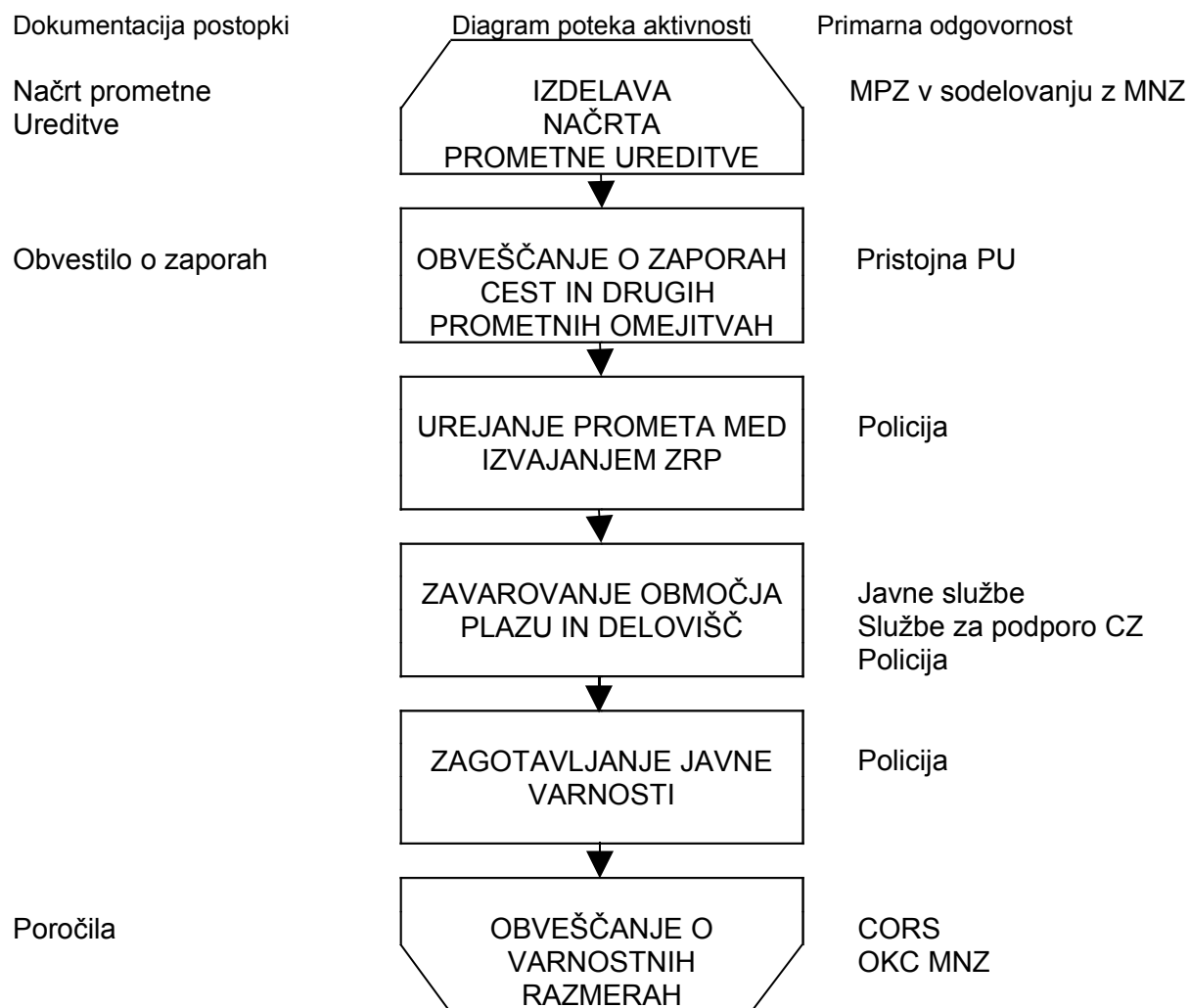
8.2.3. Zagotavljanje varnosti

Na področju, ki ga prizadene hujša naravna nesreča, varnost zagotavljajo policija, zasebne varnostne agencije in drugi.

Policija pri zagotavljanju varnosti na prizadetem področju izmed nalog, ki so opredeljene v Zakonu o policiji, opravlja zlasti naslednje naloge:

- varovanje življenja, osebne varnosti in premoženja ljudi, varovanje določenih oseb, organov, objektov in okolišev,
- preprečevanje, odkrivanje in preiskovanje kaznivih dejanj in prekrškov, vzdrževanje javnega reda in varovanje državne meje,
- nadzor in urejanje prometa.

Diagram poteka aktivnosti ob zagotavljanju varnosti



8.2.4. Monitoring plazišča

Ob izvajanju prvih ukrepov se vzpostavi monitoring plazju. Eden glavnih namenov monitoringa je tudi podpora alarmnemu sistemu in razvoju in/ali podpori sistemu opozarjanja, ki se vzpostavi nemudoma z nastopom aktivnosti Civilne zaščite. Monitoring plazju delimo na operativni in strokovni del.

Operativni del lahko izvajajo člani Civilne zaščite na vnaprej izdelanih obrazcih, v katere vnašajo podatke:

- širjenje razpok in/ali napok na plazju,
- širjenje plazju,
- pogostost pojavov intenzivnejšega padanja kamenja ali rušenja,
- intenziteta in pogostost dežja,
 - pojavljanje in trajanje drobirskih murastih tokov, povezanih s pojavi plazenja tal itd.

Strokovni del monitoringa opravljajo strokovnjaki z ustrežno opremo, katerega vsebina je vezana na predhodne raziskave.

- Geološki monitoring obsega inženirsko-geološko opazovanje plazju, njegovega gibanja in značilnosti. Opazujemo morebitno napredovanje plazju na zgornjem odlomnem robu, naraščanja razpok, širjenje pete plazju, obnašanje plazju ob deževjih itd. Namen geološkega monitoringa je prognoza nadaljnjega plazenja.
- Geodetski monitoring obsega občasne meritve pomikov plazju in sicer gre lahko za meritve v prečnih merskih prerezih preko plazju ali pa za meritve pomikov fiksiranih točk na plazju in v njegovem stabilnem zaledju.
- Geotehnični monitoring v morebitno izvedenih vrtinah na plazju in v njegovem vplivnem območju ugotavlja premiki plazine po globini (inklinometri, prestrig vrtine) in meri nivo podzemnih voda. Kadar prihaja do bistvenih sprememb na plazju po izvedenih predhodnih raziskavah, lahko določa lastnosti plazečih mas zaradi premikanja plazju in napajanja plazine z vodo. Pri tem geotehnični monitoring ugotavlja ali se lahko plazeči material spremeni v viskozne blatne tokove ali celo v drobirski tok.
- Hidro(geo)loški monitoring obsega občasne meritve pretokov površinskih in izvirnih voda. Vzporedno z monitoringom se izvajajo prva začasna dela za zmanjšanje obsega in upočasnitve plazenja.

8.2.5. Ocenjevanje poškodovanosti in uporabnosti gradbenih objektov

Po zaključeni intervenciji na območju zemeljskega plazju, v kateri so bili poškodovani gradbeni objekti, je potrebno čim prej ugotoviti stanje objektov, ter jih razvrstiti med uporabne, začasno neuporabne in neuporabne, odvisno od možnosti in stroškov sanacije. Pregled stanja objektov najprej vršijo občinske komisije. Ocenjevanje poškodovanosti in uporabnosti objektov zajema :

- pregled in ocenitev poškodovanosti gradbenih objektov,
- ocenitev njihove uporabnosti, (uporabne, začasno uporabne, neuporabne objekte, ki se jih ruši),
- priprava predloga nujnih gradbenih ukrepov

Občinska komisija za ocenjevanje poškodovanosti in uporabnosti gradbenih objektov najprej pripravi grobo oceno uporabnosti objektov. Pri tem delu jim pomagajo pristojni občinski in državni organi.

Če pa občinska komisija za ocenjevanje poškodovanosti in uporabnosti objektov sama ne zmore opraviti vsega dela, občina zaprosi za potrebno pomoč regijske in državne komisije.

Naloge občinske komisije

Ker je ugotavljanje poškodovanosti in z njo povezane uporabnosti gradbenih in infrastrukturnih objektov podlaga za večino dejavnosti za vzpostavitev normalnega življenja na prizadetem območju, morajo komisije za ocenjevanje poškodovanosti in uporabnosti gradbenih objektov postopek začeti takoj po zaključeni intervenciji na območju zemeljskega plazju. Občinska komisija za ocenjevanje poškodovanosti in uporabnosti objektov sprejme vloge od občanovo poškodovanih objektov in ostale komunalne infrastrukture in evidentira uporabnost objektov (uporabni, začasno uporabni in neuporabni objekti, ki se jih ruši). Podatke ji sporočajo lastniki in uporabniki objektov na telefonsko številko, ki jo za ta namen objavi občina. Občinska komisija nato sestavi poročilo o poškodovanih objektih in drugi škodi, ter poroča županu.

Občina pisno obvesti pristojno Izpostavo Uprave RS za zaščito in reševanje Kranj o nastanku naravne nesreče. Opravi se ogled, ugotovi območje nesreče (označi na zemljevidu in slikovno dokumentira), ter izdela predhodno oceno poškodovanosti.

Uprava RS za zaščito in reševanje Kranj obvesti Upravo RS za zaščito in reševanje o dogodku ter predlaga izdajo sklepa o začetku ocenjevanja škode na prizadetih območjih občine. Na podlagi pridobljenih podatkov Uprava RS za zaščito in reševanje izda sklep o začetku ocenjevanja škode na objektih, zemljišču, kmetijskih kulturah itd..

Kontrolo prijavljene škode opravijo regijske komisije za ocenjevanje škode in državna komisija za ocenjevanje škode. Na ogled na terenu so vabljeni tudi pristojni inšpektorji.

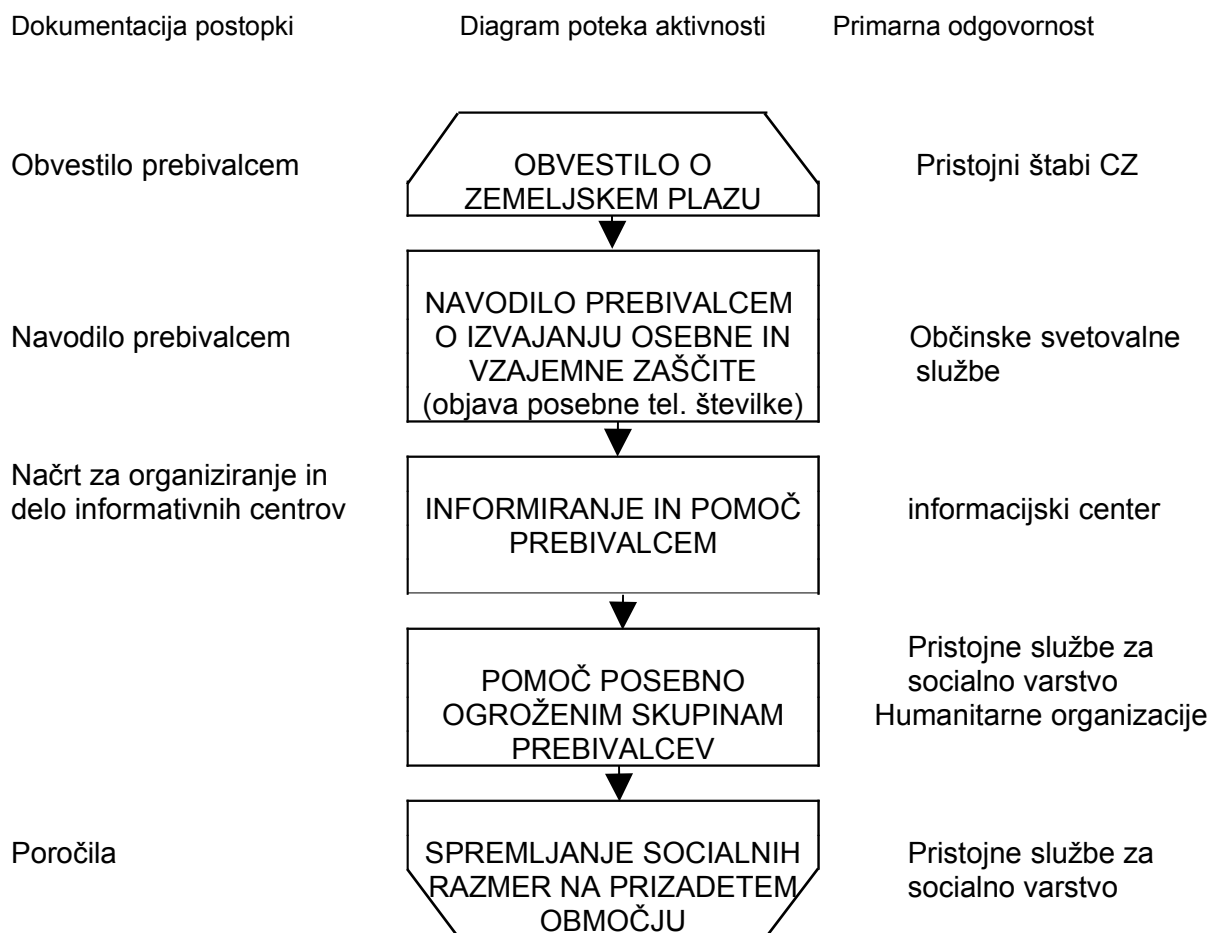
Ocenitev uporabnosti objektov za varno bivanje ter komunalnih objektov (mostovi, vodovod kanalizacija...) za varno uporabo opravi regijska komisija.

9. OSEBNA IN VZAJEMNA ZAŠČITA

Osebna in vzajemna zaščita obsega vse ukrepe prebivalcev za preprečevanje in ublažitev posledic zemeljskega plazju za njihovo zdravje in življenje ter varnost njihovega imetja takoj oziroma v prvih urah po nesreči. Za organiziranje, razvijanje in usmerjanje osebne in vzajemne zaščite je zadolžena občina. Občina v ta namen sestavi svetovalno skupino iz vrst prostovoljcev, ki so strokovnjaki (sociolog, psiholog, socialni delavec, zdravstveni delavec...), ki pripravi program za usmerjanje in izvajanje osebne in vzajemne zaščite in jo tudi v praksi ob potrebi izvaja. Te pomoči so posebno potrebni bolni in starejši prebivalci, kateri živijo sami. Pri tem imajo pomembno vlogo poverjeniki za CZ ter informacijski center, ki ga lahko po potrebi ustanovi občina in med drugimi nalogami usmerjajo izvajanje osebne in vzajemne zaščite v bivalnem okolju. Informacijski center za delo svetovalnih služb bi imel svoje prostore v poslovnih prostorih občine Železniki. Predvidena telefonska številka bi bila **04 5000 00 12**.

Za izvajanje nalog osebne in vzajemne zaščite ob naravnih in drugih nesrečah se prebivalci že danes seznanjajo iz učnih programov v šolah, preko različnih oddaj na Radiu in TV ter z napotki občine v tistih predelih občine, ki so posebej ogroženi zaradi različnih nesreč. Napotki vsebujejo tudi preventivno obnašanje prebivalcev na ogroženem območju, kot je npr. njihovo ravnanje in postopanje pred, med in po zemeljskem plazju. Osebna in vzajemna zaščita obsega vse ukrepe prebivalcev za preprečevanje in ublažitev posledic plazju za njihovo zdravje in življenje ter varnost njihovega imetja. Navodila prebivalcem za ravnanje ob zemeljskem plazju se nahajajo tudi na internetni strani URSZR ter v zloženkah URSZR, ki bodo razdeljene občanom ob plazju.

Diagram poteka aktivnosti ob osebni in vzajemni zaščiti



Priloge in dodatki:

- P – 01 Pregled kontaktnih oseb sil za zaščito, reševanje in pomoč v občini
- P – 02 Seznam oseb, ki se jih obvešča o nesreči
- P – 03 Seznam pripadnikov Štaba CZ
- P – 04 Seznam pripadnikov regijske Službe za podporo
- P – 07 Pregled o občinskih službah za podporo

10. OCENJEVANJE ŠKODE

10.1. Splošno o ocenjevanju škode

V primeru naravnih nesreč je z izdelavo ocene vrednosti denarnega obsega škode premičnin izražen le en vidik škode, saj v okolju zaznavamo tudi druge vrste vrednostnih kategorij, kot npr. kulturne, okoljske, etnološke, zdravstvene, arhitekturne, itd. Pri vseh teh kategorijah je ocenjevanje izjemno težavno in kompleksno. V primerih naravnih nesreč imamo torej opraviti z vrstami poškodovanega ali izgubljenega premoženja ter z izgubljenimi ali okrnjenimi danostmi.

10.2. Naloge občinske komisije za ocenjevanje škode po naravni in drugih nesrečah

Občinska komisija za ocenjevanje škode po naravnih in drugih nesrečah Občine Železniki najprej pripravi grobo oceno škode, ki je podlaga za odločanje o pomoči prizadetim pri zagotavljanju osnovnih pogojev za delo ter pripravo sanacijskih programov. Pri pripravi dokumentacije komisiji pomaga Oddelek za okolje in prostor Občine.

Ta dokumentacija zajema:

- orto-foto posnetke prizadetih naselij s hišnimi številkami,
- razdelitev območij, ogroženih zaradi zemeljskih plazov po karejih,
- seznam stanovanjskih objektov z nosilcem lastniške pravice oziroma pravico uporabe,
- obrazce za poškodovanost,
- obrazce za škodo.

Prijavo škode, ki je nastala zaradi nesreče, ki prizadene posameznika, praviloma opravi lastnik uničene in poškodovane premičnine oz. nepremičnine, ki je tudi odgovoren za pravilnost navedb v vlogi. Na podlagi pisnega pooblastila lastnika lahko prijavo škode opravi tudi uporabnik ali druga oseba. Vlagatelji ne morejo uveljavljati pravice do pomoči za škodo, ki je nastala na premičninah ali nepremičninah, na katerih nimajo lastninske pravice, ali bi jih bilo možno zaščititi pred uničujočim delovanjem nesreče. Navedbe v vlogi preveri pristojni občinski organ ali občinska komisija za ocenjevanje škode. Vse vloge nato pošlje na Izpostavo Uprave RS za zaščito in reševanje Kranj. V kolikor je ugotovljeno, da je prijavitelj namerno navedel podatke, ki niso odraz dejanskega stanja, izgubi pravico do enkratne finančne pomoči. V primeru, da mu je le-ta že bila izplačana, pa je dolžan vrniti celoten revalorizirani znesek.

Ocenjevanje škod v primeru naravnih nesreč lahko temelji na standardih ocenjevanja (uporabi načinov ocenjevanja) ter državnih in drugih metodologijah. Ne glede na metodologijo določanja ali ocenjevanja višine škode pa je v vseh primerih pomemben pristop k izdelavi ocene vrednosti škode.

V primeru ocenjevanja škode na premičninah in tudi nepremičninah je potrebno:

- identificirati vrsto pojava, ki je povzročil škodo
- datum in čas dogodka
- lokalne okoliščine pomembne za izvedbo ocene škode
- identificirati lastnika, namembnost premoženja, dejavnost (javno, zasebno)
- identificirati in navesti natančno lokacijo, naslov objekta ali opreme;
- navesti tehnične podatke (vrste in višine objektov, vrste opreme, sklope) z datumi izgradnje ali nabave;
- posebnosti, ki izhajajo iz vrste nesreče (npr. višino mulja, zemljine v objektu, izpostavljenost opreme, itd.);
- opisati stanje ob nesreči (npr: opis zasutih površin objektov ali opis poplavljenih delov opreme);
- izvesti zavarovanje dokazov (z zapisi, fotografijami, izjavami);
- opisati poškodbe, ter vrsto in obseg le teh;
- navesti obliko zavarovanja (ali je objekt zavarovan ali ne, dokument)
- oceniti vrednost škode;

V kolikor pa občinska komisija za ocenjevanje škode po naravnih in drugih nesrečah Občine Železniki sama ne zmore opraviti ocene škode, občina zaprosi za potrebno pomoč regijske in državne komisije.

Kontrolo prijavljene škode opravijo regijske komisije za ocenjevanje škode in državna komisija za ocenjevanje škode. Na ogled na teren so vabljeni tudi pristojni inšpektorji.

Priloge in dodatki:

P – 28 Seznam članov občinske komisije za ocenjevanje poškodovanosti in uporabnosti objektov
P – 29 Seznam članov občinske komisije za ocenjevanje škode

10.3. Končno poročilo o zemeljskem plazju

Poročilo o zemeljskem plazju na območju občine pripravi štab CZ občine Železniki v sodelovanju s štabom CZ Gorenjske, Izpostavo Uprave Republike Slovenije za zaščito in reševanje Kranj, pristojnimi službami in drugimi udeleženci sistema zaščite, reševanja in pomoči, ki so sodelovali v postopkih zaščite, reševanja in pomoči. Poročilo mora biti izdelano v skladu s spodaj navedenimi zahtevami za izdelavo končnega poročila.

Končno poročilo o zemeljskem plazju mora vsebovati natančne informacije in podatke o: značilnosti plazov (prizadeto območje), obveščanju o nevarnosti plazov, žrtvah zaradi plazov (število mrtvih, težje poškodovanih, lažje poškodovanih, prebivalcih, ki so ostali brez bivališča ipd.), škodi na stanovanjskih, industrijskih in drugih objektih, ter infrastrukturi, delovanju služb za zaščito, reševanje in pomoč, prejeti pomoči, vključno z mednarodno pomočjo, trenutnem stanju in razmerah na prizadetem območju, potrebnih nadaljnjih ukrepih, predlogih za pripravo sanacijskih programov za posamezni zemeljski plaz, stroških, zaščitnih in reševalnih akcijah, ter izvedenih ukrepih.

Državna komisija za ocenjevanje škode pripravi končno oceno o škodi na stvareh in jo pošlje na Vlado Republike Slovenije. Vlada Republike Slovenije potrdi končno oceno škode stvari. Ministrstvo za okolje in prostor pripravi program za odpravo posledic škode, ki ga potrdi Vlada Republike Slovenije. Na podlagi ocene škode, programa odprave posledic škode in sklepov Vlade Republike o dodelitvi sredstev iz državnega proračuna, Ministrstvo za okolje izda odločbe o dodelitvi sredstev za odpravo posledic škode.

Za čimprejšnje izplačilo zavarovalnih premij oškodovancem so zavarovalnice dolžne čim prej po nesreči napotiti cenilce na območje, ki ga je prizadela poplava in oceniti nastalo škodo na objektih, ki so zavarovani.

Priloge in dodatki:

D - 10 Navodilo za ocenjevanje škode
D - 13 Uredba o metodologiji za ocenjevanje škode
P - 29 Seznam članov občinske komisije za ocenjevanje škode

11. RAZLAGA POJMOV IN OKRAJŠAV

11.1. Razlaga pojmov

AKTIVIRANJE	pomeni postopke in aktivnosti s katerimi se sile in sredstva za zaščito, reševanje in pomoč vpokličejo in organizirano vključijo v izvajanje zaščite, reševanja in pomoči
METEOROLOGIJA	je znanost in operativna dejavnost. Osnovni namen rednega in sistematičnega spremljanja meteoroloških pojavov je pravočasno napovedovanje in obveščanje o vremenskih pojavih zaradi zaščite, obrambe in varovanja prebivalstva in dobrin ter zaradi čim bolj smotrnega izrabljanja z vremenom, podnebjem in vodami povezanih naravnih danosti. Poleg merjenj je bilo za vzpostavitev vremenske službe potrebno tudi razumevanje dogajanj v ozračju.
NESREČA	je dogodek ali vrsta dogodkov, povzročenih po nenadzorovanih naravnih in drugih silah, ki prizadenejo oziroma ogrozijo življenje ali zdravje ljudi, živali ter premoženje, povzročijo škodo na kulturni dediščini in okolju v takem obsegu, da je za njihov nadzor in obvladovanje potrebno uporabiti posebne ukrepe, sile in sredstva.
NARAVNA NESREČA	je nesreča, ki nastane zaradi delovanja ali sprostitve naravnih sil
NEVARNOST	je (naravna ali druga ustrezná)danost za katerikoli neugoden pojav, ki je povezan z močno nesrečo in lahko povzroči neugodne učinke.
NEVARNOST NESREČE	je verjetnost, da se bo zgodila nesreča in prizadela oziroma ogrozila življenje ali zdravje ljudi in živali ter povzročila uničenje ali škodo na premoženju, kulturni dediščini in okolju.
NAČRT ZAŠČITE IN REŠEVANJA	je na podlagi ocene ogroženosti in spoznanj stroke razdelana zamisel zaščite, reševanja in pomoči ob določeni naravni ali drugi nesreči.
OCENA OGROŽENOSTI	je kakovostna in količinska analiza naravnih ter drugih danosti za nastanek naravne in druge nesreče
OGROŽENOST	je sinteza nevarnosti, ranljivosti in sprejemljivosti tveganj, kar pa je odvisno od kulturnih, moralnih in ekonomskih vrednot v posamezni družbi. Poplavna ogroženost nastopi zaradi delovanja zunanjih naravnih sil v času običajno kratkotrajnih, a zelo intenzivnih ujm.
OSNOVNI POGOJI	za življenje ob naravni in drugi nesreči so nujna zdravstvena oskrba ljudi in živali, nastanitev in oskrba ogroženih s pitno vodo, hrano, zdravili in drugimi osnovnimi življenjskimi potrebščinami, oskrba z električno energijo, zagotovitev nujnih prometnih

	povezav in delovanja komunalne infrastrukture, zagotovitev in zaščita nujne živalske krme, ter zaščita kulturne dediščine.
PREVENTIVNI UKREPI	so vsi ukrepi, s katerimi se prepreči nevarnost nastanka nesreče, oz. ukrepi se zmanjša škodljive posledice nesreče
PRVA POMOČ	je prva oskrba poškodovancev in bolnikov, ki so zaradi naravne ali druge nesreče v življenjski nevarnosti ali v nevarnosti za svoje zdravje in se opravlja zunaj zdravstvenih ustanov, skupaj z reševanjem na kraju samem
POMOČ	obsega ukrepe in storitve strokovnjakov, reševalnih enot in služb, uporabo zaščitne in reševalne opreme ter sredstev pomoči.
RANLJIVOST	je stopnja škode ali posledic, ki bi lahko postale zaradi potencialno škodljivega pojava.
REŠEVANJE	obsega ukrepe in postopke za reševanje ljudi, katerih življenje ali zdravje je ogroženo, reševanje živali, premoženja ter kulturne dediščine pred posledicami naravne ali druge nesreče
SILE ZA ZAŠČITO, REŠEVANJE IN POMOČ	so razpoložljive človeške zmogljivosti gospodarskih družb, zavodov ali drugih organizacij, lokalnih skupnosti in države, ki so namenjene zaščiti, reševanju in pomoči ob naravni ali drugi nesreči
SREDSTVA POMOČI	so živila, pitna voda, obleka, obutev, zdravila in drugi predmeti oziroma sredstva, ki so namenjena brezplačni razdelitvi ogroženemu in prizadetemu prebivalstvu kot pomoč za lajšanje posledic naravne ali druge nesreče
SREDSTVA ZA ZAŠČITO, REŠEVANJE IN POMOČ	obsegajo zaščitno ter reševalno opremo in orodje, zaklonišča in druge zaščitne objekte, objekte in opremo za usposabljanje, skladišča, prevozna sredstva, telekomunikacije in alarmne naprave ter material, ki se namensko uporablja za zaščito, reševanje in pomoč ali je predviden za ta namen
STOPNJA OGROŽENOSTI	je pričakovan obseg škode in drugih posledic naravne in druge nesreče
ŠKODA	ki jo povzroči naravna ali druga nesreča obsega neposredno škodo, stroške intervencij in ukrepov, s katerimi se prepreči povečevanje škodljivih posledic nesreče
ZAŠČITA	obsega organizacijske, tehnične in druge ukrepe ter uporabo tehničnih in drugih sredstev za neposredno osebno in skupinsko zaščito ljudi, živali, premoženja, kulturne dediščine ter okolja pred posledicami naravne ali druge nesreče

ZAŠČITNA IN REŠEVALNA OPREMA TER ORODJE	so sredstva za osebno in skupinsko zaščito, oprema, vozila ter tehnična in druga sredstva, ki jih potrebujejo strokovnjaki, reševalne enote, službe in reševalci pri zaščiti, reševanju in pomoči.
ZEMELJSKI PLAZ	je gibanje zemljinskih ali kamninskih mas po pobočju pod vplivom gravitacije.

11.2. Razlaga okrajšav

CORS	Center za obveščanje Republike Slovenije
CZ	Civilna zaščita
GE	gasilska enota
GZ	gasilska zveza
GZS	gasilska zveza SLO
IZPOSTAVA URSZR	Izpostava Uprave Republike Slovenije za zaščito in reševanje
OGP	Občinsko gasilsko poveljstvo
OKC MNZ	Operativni komunikacijski center Ministrstva za notranje zadeve
ReCO	Regijski center za obveščanje
RK	Rdeči križ
PCZ OŽ	Poveljnik civilne zaščite Občine Železniki
PP	Prva pomoč
PGD	Prostovoljno gasilsko društvo
RKB	Radiološka, kemična in biološka
RPT	repetitor
ŠCZ RS	Štab Civilne zaščite Republike Slovenije
ŠCZ OŽ	Štab Civilne zaščite Občine Železniki
URSZR	Uprava Republike Slovenije za zaščito in reševanje
ZiR	Zaščita in reševanje
ZRP	zaščita, reševanje in pomoč
ZA – RE	radijske zveze v sistemu zaščite in reševanja

12. SEZNAM PRILOG IN DODATKOV

12.1. Seznam prilog

12.1.1. Seznam skupnih prilog

P – 01	Pregled kontaktnih oseb sil za zaščito, reševanje in pomoč v občini
P – 02	Seznam oseb, ki se jih obvešča o nesreči
P – 03	Seznam pripadnikov Štaba CZ
P – 04	Seznam pripadnikov regijske Službe za podporo
P – 05	Seznam pripadnikov tehnično reševalnih enot
P – 06	Pregled občinskih enot za RKB zaščito
P – 07	Pregled o občinskih službah za podporo
P – 08	Pregled enot, služb in drugih operativnih sestavov društev in drugih nevladnih organizacij, ki sodelujejo pri reševanju
P – 09	Pregled prostovoljnih gasilskih enot v občini
P – 10	Pregled humanitarnih organizacij v regiji s podatki o vodilnih osebah teh organizacij
P – 11	Pregled gasilskih enot sosednjih občin in operativna območja delovanja
P – 12	Pregled zdravstvenih domov in zdravstvenih postaj v sosednjih občinah
P – 13	Pregled služb, podjetij in drugih organizacij pomembnih za izvajanje nalog zaščite, reševanje in pomoč
P – 14	Pregled enot za prvo pomoč v Občini Železniki
P – 15	Pregled podatkov o zaščitno-reševalni opremi občinskega štaba CZ
P – 16	Pregled sredstev javnega obveščanja
P – 17	Telefonska številka, na kateri lahko občani dobijo informacijo o nesreči
P – 19	Seznam oseb pristojnih za stike z javnostjo
P – 20	Seznam članov štaba Civilne zaščite Republike Slovenije
P – 21	Dokumenti o aktiviranju štaba Civilne zaščite občine Železniki
P – 22	Imenik uporabnikov telefonskih zvez, radijskih postaj, pozivnikov ter e-pošte na področju ZIR
P – 23	Seznam članov strokovnih komisij za varstvo kulturne dediščine
P – 24	Pregled kulturne dediščine
P – 25	Pregled zbirnih mest
P – 26	Navodilo za aktiviranje zrakoplovov LE SV in LPE za nujne naloge ZRP
P – 27	Evakuacijska sprejemališča, zmogljivosti, postavitve zasilnih bivališč, zagotavljanje prehrane
P – 28	Seznam članov občinske komisije za ocenjevanje poškodovanosti in uporabnosti objektov
P – 29	Seznam članov občinske komisije za ocenjevanje škode
P – 30	Pregled obstoječih nastanitvenih zmogljivosti
P – 31	Prosto

12.1.2. Seznam posebnih prilog

P - 1200	Pregled zemeljskih plazov na območju Občine Železniki, ki neposredno ogrožajo cestne komunikacije, gospodarske in stanovanjske objekte.
P - 1200	Sklep o imenovanju komisije za ocenjevanje nevarnosti zemeljskih plazov

12.2. Seznam dodatkov

12.2.1. Seznam skupnih dodatkov

D - 01	Pregled načrtovanih finančnih sredstev za izvajanje načrta
--------	--

- D - 02 Načrt alarmiranja gasilskih enot OGP Železniki
- D - 03 Načrt dejavnosti Policijske uprave Škofja Loka
- D - 04 Navodilo za vzdrževanje in razdelitev načrta zaščite in reševanja
- D - 05 Navodilo za aktiviranje občinskih sil ZiR
- D - 06 Navodila za organiziranje in vodenje informacijskega centra
- D - 07 Vzorec odredbe o aktiviranju sil za zaščito, reševanje in pomoč
- D - 08 Navodila za uporaba pitne vode
- D - 09 Program usposabljanja, urjenja in vaj
- D - 10 Navodilo za ocenjevanje škode
- D - 11 Navodila za izvajanje psihološke pomoči
- D - 12 Delovna karta
- D - 13 Uredba o metodologiji za ocenjevanje škode
- D - 14 Prosto
- D - 15 Prosto

12.2.2. Seznam posebnih dodatkov

- D - 1200 Navodilo, kako ravnamo ob zemeljskem plazju